

# Vergleich der Ergebnisse der 8. Regionalisierten Bevölkerungsvorausberechnung für Sachsen mit den Ergebnissen der Bevölkerungsfortschreibung

Datenblatt

Landtagswahlkreis Nordsachsen 3



## **Hinweise**

### **Gebietsstand**

Alle Angaben beziehen sich auf das Gebiet des Freistaates Sachsen. Die Darstellung der Ergebnisse in den Tabellen und Abbildungen erfolgt einheitlich zum Gebietsstand 1. Januar 2023.

### **Datengrundlage**

Ausgangspunkt der Vorausberechnung ist der auf Basis des Zensusstichtages 9. Mai 2011 fortgeschriebene Einwohnerbestand zum 31. Dezember 2021.

Mit Vorliegen der Ergebnisse der Bevölkerungsfortschreibung für das Jahr 2022 wurde dieses Datenblatt erstellt. Es vergleicht die Ergebnisse der Bevölkerungsfortschreibung mit den Ergebnissen der 8. RBV und zeigt die Abweichungen auf.

Datengrundlage für die ausgewiesenen Daten aus der Bevölkerungsfortschreibung ist:

- 1990 bis 2010: Bevölkerungsfortschreibung auf Basis der Registerdaten vom 3. Oktober 1990
- 2011 bis 2022: Bevölkerungsfortschreibung auf Basis des Zensus vom 9. Mai 2011

Datengrundlage der ausgewiesenen Vorausberechnungsdaten ist:

- 2022 bis 2040: 8. Regionalisierte Bevölkerungsvorausberechnung (8. RBV) für den Freistaat Sachsen bis 2040

### **Bevölkerung**

Die Entwicklung des Bevölkerungsstandes ab 2016 ist aufgrund methodischer Änderungen bei den Wanderungsstatistiken, technischer Weiterentwicklungen der Datenlieferungen aus dem Meldewesen sowie der Umstellung auf ein neues statistisches Aufbereitungsverfahren nur bedingt mit den Vorjahreswerten vergleichbar. Einschränkungen der Genauigkeit der Ergebnisse können aus der erhöhten Zuwanderung und den dadurch bedingten Problemen bei der melderechtlichen Erfassung Schutzsuchender resultieren.

Die Ergebnisse der Bevölkerungsfortschreibung beinhalten Fälle mit unbestimmtem Geschlecht, die durch ein definiertes Umschlüsselungsverfahren auf männlich und weiblich verteilt wurden.

### **Darstellung der Vorausberechnungsergebnisse**

Die in der vorliegenden Veröffentlichung publizierten Vorausberechnungsergebnisse zur Bevölkerung wurden auf volle zehn Personen gerundet. Damit soll verdeutlicht werden, dass kein Anspruch auf das tatsächliche Eintreten dieser Vorausberechnung erhoben wird. Alle Berechnungen basieren gleichwohl auf Zahlenwerten bis zur Einerstelle.

### **Darstellung der Anteile und Veränderungen**

Allen Berechnungen liegen ungerundete Werte zugrunde. Die Anteile und Veränderungen in Prozent werden auf eine Nachkommastelle gerundet dargestellt. Dadurch können Abweichungen bei der Summenbildung entstehen.

Veränderungen von -0,04 bis +0,04 Prozent werden als "0" ausgewiesen.

### **Wichtige Lesehinweise**

Zur Bewertung und Evaluierung der Ergebnisse der Vorausberechnung im Vergleich zur Bevölkerungsfortschreibung sollten die prozentualen und grafischen Darstellungen verwendet werden. Diese beruhen auf den ungerundeten Werten. Beim Vergleich der absoluten Ergebnisse kann es aufgrund der vorgenommenen Rundung der Vorausberechnungsergebnisse zu abweichenden Aussagen zu den prozentualen und grafischen Darstellungen kommen.

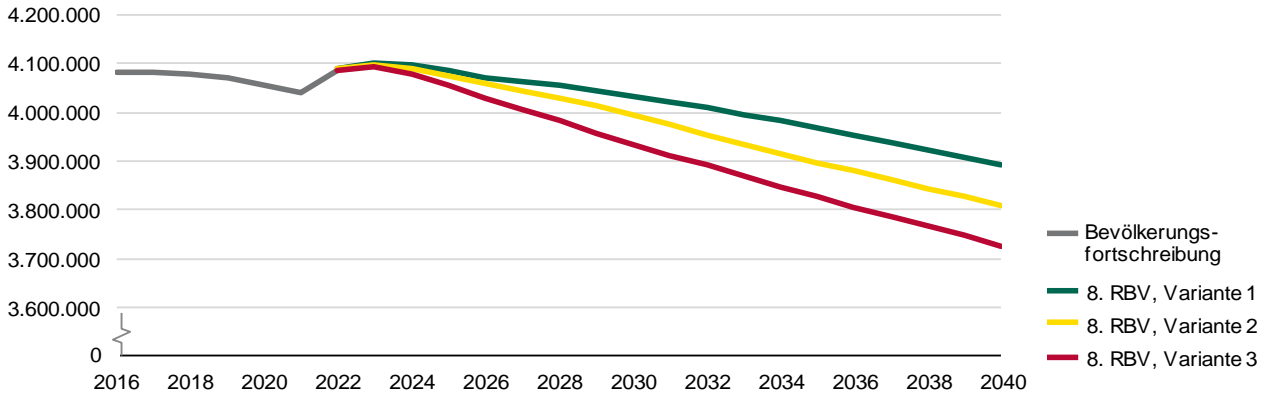
## Inhalt

	Seite
<b>Ergebnisse der Abweichungsanalyse für Sachsen</b>	2
<b>Regionale Ergebnisse der Abweichungsanalyse</b>	3
<b>Methodische Erläuterungen zur Beurteilung der Vorausberechnungsergebnisse auf Gemeindeebene</b>	4
<b>Tabellen</b>	
1. Bevölkerungsentwicklung 2017 bis 2022	6
2. Bevölkerung 2017 bis 2022 nach Geschlecht	7
3. Bevölkerung 2017 bis 2022 nach Altersgruppen	8
4. Bevölkerung 2017 bis 2022 nach Altersgruppen (SEKO)	9
<b>Abbildungen</b>	
1. Bevölkerungsentwicklung 1990 bis 2022	6
2. Veränderung der Bevölkerung 2017 bis 2022 gegenüber dem Vorjahr	6
3. Veränderung 2022 gegenüber 2021 nach Geschlecht	7
4. Abweichung der 8. RBV zur Bevölkerungsfortschreibung 2022 nach Geschlecht	7
5. Veränderung 2022 gegenüber 2021 nach Altersgruppen	8
6. Abweichung der 8. RBV zur Bevölkerungsfortschreibung 2022 nach Altersgruppen	8
7. Veränderung 2022 gegenüber 2021 nach Altersgruppen (SEKO)	9
8. Abweichung der 8. RBV zur Bevölkerungsfortschreibung 2022 nach Altersgruppen (SEKO)	9

## Ergebnisse der Abweichungsanalyse für Sachsen

In der 8. RBV wurde für das Jahr 2022 von einem Anstieg der Bevölkerung von 47.100 Personen in Variante 1, 46.000 Personen in Variante 2 und 45.100 Personen in Variante 3 ausgegangen. In der Realität stieg die Bevölkerung um rund 43.200 Personen gegenüber dem Vorjahr. Die vorausberechnete Bevölkerungszahl liegt damit in allen drei Varianten über der Anzahl aus der Bevölkerungsfortschreibung (maximal +0,1 Prozent).

### Bevölkerung im Freistaat Sachsen am 31. Dezember 2016 bis 2040



Die Abweichungen der vorausberechneten Bevölkerung 2022 gegenüber der Fortschreibung nach Altersgruppen weisen mehrheitlich geringe Differenzen auf. Nur in der Altersgruppe der unter 3-Jährigen lag die Abweichung in der Variante 1 bei über zwei Prozent und in Variante 2 über einem Prozent. Ursache war die in diesen beiden Varianten der Vorausberechnung angenommene höhere Anzahl an Lebendgeborenen. Geringe Abweichungen gegenüber der Realität um rund 0,4 Prozent weisen die Altersgruppen der 18- bis unter 25-Jährigen und der 25- bis unter 40-Jährigen auf. Die Unterschätzung bzw. Überschätzung dieser wanderungsaktiven Altersgruppen resultiert daraus, dass die Wanderungsgewinne in der Realität höher bzw. geringer waren als in der Vorausberechnung angenommen.

### Abweichung der Bevölkerung der 8. RBV zur Bevölkerungsfortschreibung am 31. Dezember 2022 nach Altersgruppen in Prozent



## Regionale Ergebnisse der Abweichungsanalyse

Im Landkreis Bautzen lag die Einwohnerzahl 2022 im Korridor der Vorausberechnung. In 4 Kreisen liegen die vorausgerechneten Bevölkerungszahlen in allen drei Varianten über der tatsächlichen und für 8 Kreise unter der tatsächlichen Bevölkerungszahl. Die größten Abweichungen in Form einer Überschätzung der tatsächlichen Bevölkerungsentwicklung mit über 0,3 Prozent in allen drei Varianten weisen die Kreisfreien Städte Dresden und Leipzig auf.

Die Spannweite der Abweichungen der Bevölkerungszahl der 8. RBV von der Fortschreibung 2022 ist stark von der Gemeindegrößenklasse abhängig. Je kleiner die Gemeinden sind, desto größer ist die Spannweite der Abweichungen. In den Gemeindegrößenklassen mit mehr als 2.500 Personen liegen die Abweichungen maximal zwischen -2,3 und +2,6 Prozent. In der untersten Gemeindegrößenklasse mit weniger als 2.500 Personen reichen die Abweichungen der 8. RBV von der Fortschreibung von -3,8 bis +5,4 Prozent.

### Abweichung der Bevölkerung der 8. RBV zur Bevölkerungsfortschreibung am 31. Dezember 2022 nach Kreisfreien Städten und Landkreisen in Prozent



### Abweichung der Bevölkerung der 8. RBV zur Bevölkerungsfortschreibung am 31. Dezember 2022 nach Gemeindegrößenklassen

Abweichungen in den Gemeinden von ... bis unter ... Prozent

Gemeinden mit ... bis unter ... Einwohner/-innen



## Methodische Erläuterungen zur Beurteilung der Vorausberechnungsergebnisse auf Gemeindeebene

Wie in der 7. RBV liegen auch in der 8. RBV für alle 418 sächsischen Gemeinden Vorausberechnungsergebnisse vor. Bei der Berechnung der zukünftigen Bevölkerungsentwicklung fanden vorwiegend Berechnungsalgorithmen ihre Anwendung, denen jedoch umfangreiche Analysen der vorangegangenen demografischen Entwicklung zugrunde liegen.

Für die Fortschreibung gegenwärtiger demografischer Entwicklungen wird dabei nicht nur auf das letzte verfügbare Jahr zurückgegriffen, sondern ein Zeitraum gewählt. Damit soll ausgeschlossen werden, dass einmalige Ereignisse auch zukünftig fortgeschrieben werden. Dabei lässt sich schon bei der Analyse des geeigneten Basiszeitraums feststellen, dass Gemeinden mit einer geringen Bevölkerungszahl in ihrer Entwicklung keinen geradlinigen Verlauf aufweisen.

### Bevölkerungsentwicklung von Gemeinden mit unterschiedlicher Gemeindegrößenklasse



Diese unstete Bevölkerungsentwicklung resultiert aus den Schwankungen in den Parametern zur Fruchtbarkeit, Sterblichkeit und dem Wanderungsverhalten. Diese wirken in kleinen Gemeinden wesentlich stärker auf die Bewegungsdaten und damit auf die Bevölkerungszahl.

### Veränderung der Bewegungsdaten gegenüber dem Vorjahr (in Prozent)



Mit der Anwendung von Berechnungsalgorithmen für die Annahmen zur Fruchtbarkeit, Sterblichkeit und dem Wanderungsverhalten wird ein "durchschnittliches" Verhalten erzeugt, das der unsteten Entwicklung in kleinen Gemeinden nicht entsprechen kann. In Gemeinden mit einer größeren Bevölkerungszahl wird mittels des Berechnungsalgorithmus die vergangene Entwicklung besser fortgeschrieben, weil "herausragende" Entwicklungen bei diesen Gemeindegrößenklassen vorrangig nur durch "extreme" Einflüsse entstehen. Der Berechnungsalgorithmus verwendet weiterhin einen einheitlichen Basiszeitraum für das durchschnittliche Verhalten zu Fertilität, Sterblichkeit und Wanderungsverhalten für alle Gemeinden. So wurde beispielsweise für die Annahme zur Geburtenhäufigkeit das durchschnittliche Verhalten der Jahre 2019 bis 2021 verwendet. Das dabei für ausgewählte Gemeinden ein anderes durchschnittliches Verhalten geeigneter wäre, muss bei diesem Vorgehen in Kauf genommen werden.

**Altersspezifische Geburtziffern in 2 Beispielgemeinden**

**Gemeinde mit weniger als 5.000 Einwohner/-innen**



**Gemeinde mit 50.000 und mehr Einwohner/-innen**



**Vorgehen bei der Annahmenbildung für die Gemeinden des Freistaates Sachsen in der 8. RBV**



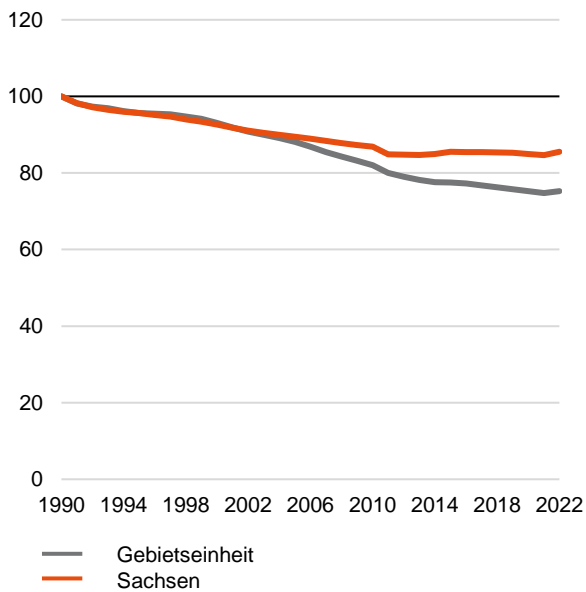
## Vergleich Ergebnisse 8. RBV mit Bevölkerungsfortschreibung

### Landtagswahlkreis Nordsachsen 3

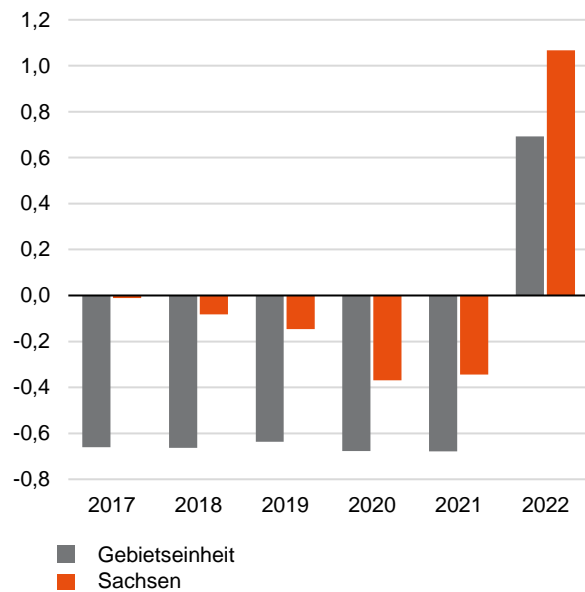
#### 1. Bevölkerungsentwicklung 2017 bis 2022

Jahr	Gebietseinheit			Sachsen		
	Bevölkerung	Veränderung gegenüber dem Vorjahr		Bevölkerung	Veränderung gegenüber dem Vorjahr	
		absolut	%		absolut	%
<b>Bevölkerungsfortschreibung</b>						
2017	73.542	-489	-0,7	4.081.308	-475	-0,0
2018	73.054	-488	-0,7	4.077.937	-3.371	-0,1
2019	72.589	-465	-0,6	4.071.971	-5.966	-0,1
2020	72.097	-492	-0,7	4.056.941	-15.030	-0,4
2021	71.608	-489	-0,7	4.043.002	-13.939	-0,3
2022	72.104	496	0,7	4.086.152	43.150	1,1

**Abb. 1 Bevölkerungsentwicklung 1990 bis 2022**  
1990=100



**Abb. 2 Veränderung der Bevölkerung 2017 bis 2022 gegenüber dem Vorjahr in Prozent**



1) Einschließlich Korrekturen aufgrund des Zensus vom 9. Mai 2011.

#### Hinweis:

Gemäß Einteilung des Wahlgebietes für die Wahl des 8. Sächsischen Landtages am 1. September 2024 enthält die von Ihnen gewählte Gebietseinheit folgende Gemeinde(n):  
Arzberg; Beilrode; Belgern-Schildau, Stadt; Cavertitz; Dahlen, Stadt; Dreiheide; Liebschützberg; Mügeln, Stadt; Naundorf; Oschatz, Stadt; Torgau, Stadt; Wernsdorf



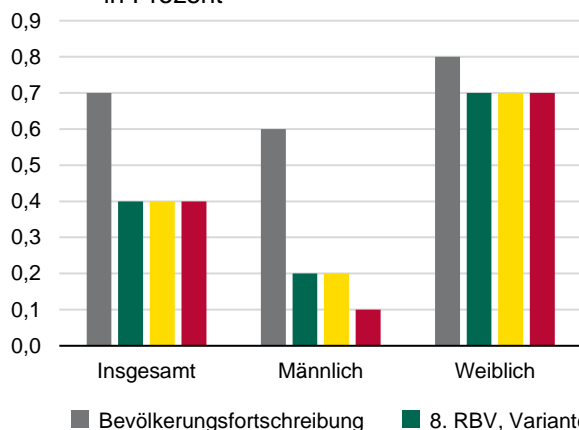
## Vergleich Ergebnisse 8. RBV mit Bevölkerungsfortschreibung

### Landtagswahlkreis Nordsachsen 3

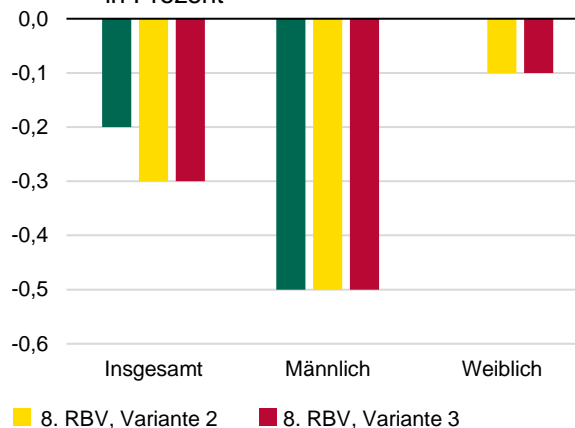
#### 2. Bevölkerung 2017 bis 2022 nach Geschlecht

Geschlecht	Bevölkerungsfortschreibung						8. RBV		
	2017	2018	2019	2020	2021	2022	2022, V1	2022, V2	2022, V3
<b>absolut</b>									
Männlich	36.597	36.296	36.001	35.766	35.530	35.755	35.590	35.590	35.580
Weiblich	36.945	36.758	36.588	36.331	36.078	36.349	36.340	36.330	36.320
<b>Insgesamt</b>	<b>73.542</b>	<b>73.054</b>	<b>72.589</b>	<b>72.097</b>	<b>71.608</b>	<b>72.104</b>	<b>71.930</b>	<b>71.920</b>	<b>71.900</b>
<b>Veränderung gegenüber dem Vorjahr - absolut</b>									
Männlich	-212	-301	-295	-235	-236	225	60	60	50
Weiblich	-277	-187	-170	-257	-253	271	260	250	240
<b>Insgesamt</b>	<b>-489</b>	<b>-488</b>	<b>-465</b>	<b>-492</b>	<b>-489</b>	<b>496</b>	<b>320</b>	<b>310</b>	<b>290</b>
<b>Veränderung gegenüber dem Vorjahr in %</b>									
Männlich	-0,6	-0,8	-0,8	-0,7	-0,7	0,6	0,2	0,2	0,1
Weiblich	-0,7	-0,5	-0,5	-0,7	-0,7	0,8	0,7	0,7	0,7
<b>Insgesamt</b>	<b>-0,7</b>	<b>-0,7</b>	<b>-0,6</b>	<b>-0,7</b>	<b>-0,7</b>	<b>0,7</b>	<b>0,4</b>	<b>0,4</b>	<b>0,4</b>
<b>Abweichung Vorausberechnung zur Bevölkerungsfortschreibung in %</b>									
Männlich	x	x	x	x	x	x	-0,5	-0,5	-0,5
Weiblich	x	x	x	x	x	x	0	-0,1	-0,1
<b>Insgesamt</b>	<b>x</b>	<b>x</b>	<b>x</b>	<b>x</b>	<b>x</b>	<b>x</b>	<b>-0,2</b>	<b>-0,3</b>	<b>-0,3</b>

**Abb. 3 Veränderung 2022 gegenüber 2021 nach Geschlecht in Prozent**



**Abb. 4 Abweichung der 8. RBV zur Bevölkerungsfortschreibung 2022 nach Geschlecht in Prozent**



Lesebeispiel für Abb. 4:

Eine positive Abweichung liegt vor, wenn die in der 8. RBV für 2022 vorausberechnete Bevölkerungszahl größer ist als die tatsächliche Bevölkerungszahl laut der Bevölkerungsfortschreibung für 2022.

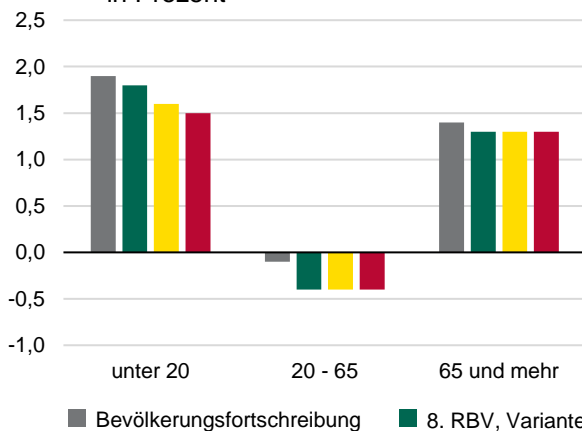
## Vergleich Ergebnisse 8. RBV mit Bevölkerungsfortschreibung

### Landtagswahlkreis Nordsachsen 3

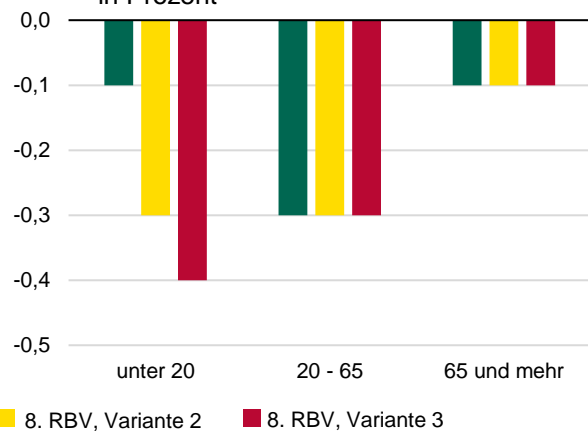
#### 3. Bevölkerung 2017 bis 2022 nach Altersgruppen

Alter von ... bis unter ... Jahren	Bevölkerungsfortschreibung						8. RBV		
	2017	2018	2019	2020	2021	2022	2022, V1	2022, V2	2022, V3
<b>absolut</b>									
unter 20	12.228	12.327	12.412	12.365	12.385	12.626	12.610	12.590	12.570
20 - 65	41.906	41.029	40.198	39.604	38.902	38.863	38.740	38.750	38.740
65 und mehr	19.408	19.698	19.979	20.128	20.321	20.615	20.590	20.590	20.590
<b>Insgesamt</b>	<b>73.542</b>	<b>73.054</b>	<b>72.589</b>	<b>72.097</b>	<b>71.608</b>	<b>72.104</b>	<b>71.930</b>	<b>71.920</b>	<b>71.900</b>
<b>Veränderung gegenüber dem Vorjahr - absolut</b>									
unter 20	53	99	85	-47	20	241	230	200	190
20 - 65	-891	-877	-831	-594	-702	-39	-170	-160	-160
65 und mehr	349	290	281	149	193	294	260	260	260
<b>Insgesamt</b>	<b>-489</b>	<b>-488</b>	<b>-465</b>	<b>-492</b>	<b>-489</b>	<b>496</b>	<b>320</b>	<b>310</b>	<b>290</b>
<b>Veränderung gegenüber dem Vorjahr in %</b>									
unter 20	0,4	0,8	0,7	-0,4	0,2	1,9	1,8	1,6	1,5
20 - 65	-2,1	-2,1	-2,0	-1,5	-1,8	-0,1	-0,4	-0,4	-0,4
65 und mehr	1,8	1,5	1,4	0,7	1,0	1,4	1,3	1,3	1,3
<b>Insgesamt</b>	<b>-0,7</b>	<b>-0,7</b>	<b>-0,6</b>	<b>-0,7</b>	<b>-0,7</b>	<b>0,7</b>	<b>0,4</b>	<b>0,4</b>	<b>0,4</b>
<b>Abweichung Vorausberechnung zur Bevölkerungsfortschreibung in %</b>									
unter 20	x	x	x	x	x	x	-0,1	-0,3	-0,4
20 - 65	x	x	x	x	x	x	-0,3	-0,3	-0,3
65 und mehr	x	x	x	x	x	x	-0,1	-0,1	-0,1
<b>Insgesamt</b>	<b>x</b>	<b>x</b>	<b>x</b>	<b>x</b>	<b>x</b>	<b>x</b>	<b>-0,2</b>	<b>-0,3</b>	<b>-0,3</b>

**Abb. 5 Veränderung 2022 gegenüber 2021 nach Altersgruppen in Prozent**



**Abb. 6 Abweichung der 8. RBV zur Bevölkerungsfortschreibung 2022 nach Altersgruppen in Prozent**



## Vergleich Ergebnisse 8. RBV mit Bevölkerungsfortschreibung

### Landtagswahlkreis Nordsachsen 3

#### 4. Bevölkerung 2017 bis 2022 nach Altersgruppen (SEKO)

Alter von ... bis unter ... Jahren	Bevölkerungsfortschreibung						8. RBV		
	2017	2018	2019	2020	2021	2022	2022 V1	2022 V2	2022 V3
<b>absolut</b>									
unter 6	3.566	3.638	3.672	3.592	3.518	3.485	3.480	3.460	3.450
6 - 15	5.710	5.690	5.673	5.695	5.780	5.939	5.960	5.960	5.960
15 - 25	4.906	4.995	5.167	5.333	5.422	5.790	5.650	5.640	5.650
25 - 40	11.439	10.953	10.503	10.091	9.776	9.653	9.650	9.650	9.650
40 - 65	28.513	28.080	27.595	27.258	26.791	26.622	26.610	26.620	26.610
65 und mehr	19.408	19.698	19.979	20.128	20.321	20.615	20.590	20.590	20.590
<b>Insgesamt</b>	<b>73.542</b>	<b>73.054</b>	<b>72.589</b>	<b>72.097</b>	<b>71.608</b>	<b>72.104</b>	<b>71.930</b>	<b>71.920</b>	<b>71.900</b>
<b>Veränderung gegenüber dem Vorjahr - absolut</b>									
unter 6	2	72	34	-80	-74	-33	-40	-60	-70
6 - 15	48	-20	-17	22	85	159	180	180	180
15 - 25	14	89	172	166	89	368	230	220	230
25 - 40	-441	-486	-450	-412	-315	-123	-130	-130	-130
40 - 65	-461	-433	-485	-337	-467	-169	-180	-170	-180
65 und mehr	349	290	281	149	193	294	260	260	260
<b>Insgesamt</b>	<b>-489</b>	<b>-488</b>	<b>-465</b>	<b>-492</b>	<b>-489</b>	<b>496</b>	<b>320</b>	<b>310</b>	<b>290</b>
<b>Veränderung gegenüber dem Vorjahr in %</b>									
unter 6	0,1	2,0	0,9	-2,2	-2,1	-0,9	-1,0	-1,6	-2,0
6 - 15	0,8	-0,4	-0,3	0,4	1,5	2,8	3,0	3,0	3,0
15 - 25	0,3	1,8	3,4	3,2	1,7	6,8	4,2	4,1	4,2
25 - 40	-3,7	-4,2	-4,1	-3,9	-3,1	-1,3	-1,3	-1,3	-1,3
40 - 65	-1,6	-1,5	-1,7	-1,2	-1,7	-0,6	-0,7	-0,6	-0,7
65 und mehr	1,8	1,5	1,4	0,7	1,0	1,4	1,3	1,3	1,3
<b>Insgesamt</b>	<b>-0,7</b>	<b>-0,7</b>	<b>-0,6</b>	<b>-0,7</b>	<b>-0,7</b>	<b>0,7</b>	<b>0,4</b>	<b>0,4</b>	<b>0,4</b>
<b>Abweichung Vorausberechnung zur Bevölkerungsfortschreibung in %</b>									
unter 6	x	x	x	x	x	x	-0,1	-0,7	-1,1
6 - 15	x	x	x	x	x	x	0,3	0,3	0,3
15 - 25	x	x	x	x	x	x	-2,5	-2,5	-2,5
25 - 40	x	x	x	x	x	x	-0,1	0	0
40 - 65	x	x	x	x	x	x	0	0	0
65 und mehr	x	x	x	x	x	x	-0,1	-0,1	-0,1
<b>Insgesamt</b>	<b>x</b>	<b>x</b>	<b>x</b>	<b>x</b>	<b>x</b>	<b>x</b>	<b>-0,2</b>	<b>-0,3</b>	<b>-0,3</b>

Abb. 7 Veränderung 2022 gegenüber 2021 nach Altersgruppen (SEKO) in Prozent

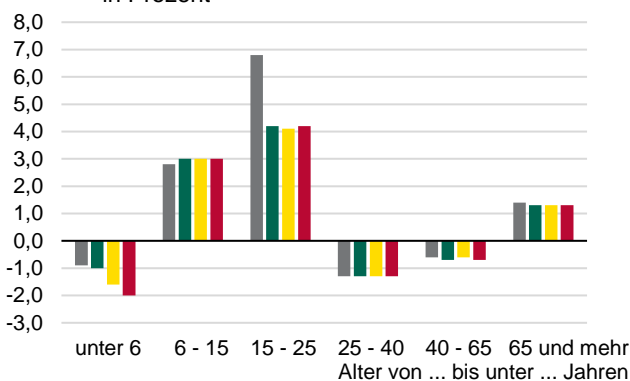
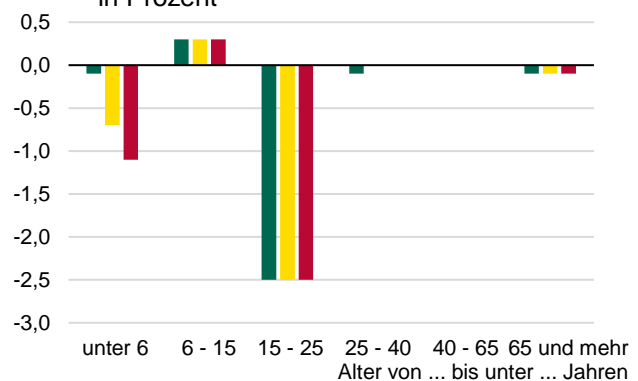


Abb. 8 Abweichung der 8. RBV zur Bevölkerungsfortschreibung 2022 nach Altersgruppen in Prozent



■ Bevölkerungsfortschreibung ■ 8. RBV, Variante 1 ■ 8. RBV, Variante 2 ■ 8. RBV, Variante 3



**Herausgeber, Redaktion, Gestaltung, Satz**  
Statistisches Landesamt des Freistaates Sachsen  
Macherstraße 63, 01917 Kamenz  
Telefon +49 3578 33-1913  
Telefax +49 3578 33-1921  
E-Mail [info@statistik.sachsen.de](mailto:info@statistik.sachsen.de)

**Druck**

Diese Veröffentlichung steht ausschließlich in elektronischer Form bereit.

**Redaktionsschluss**

Februar 2024

**Bezug**

Download im Internet kostenfrei unter  
[www.statistik.sachsen.de](http://www.statistik.sachsen.de)

**Erscheinungsfolge**

unregelmäßig

**Verteilerhinweis**

Diese Informationsschrift wird von der Sächsischen Staatsregierung im Rahmen ihrer verfassungsmäßigen Verpflichtung zur Information der Öffentlichkeit herausgegeben. Sie darf weder von Parteien noch von deren Kandidaten oder Helfern im Zeitraum von sechs Monaten vor einer Wahl zum Zwecke der Wahlwerbung verwendet werden. Dies gilt für alle Wahlen.

Missbräuchlich ist insbesondere die Verteilung auf Wahlveranstaltungen, an Informationsständen der Parteien sowie das Einlegen, Aufdrucken oder Aufkleben parteipolitischer Informationen oder Werbemittel. Untersagt ist auch die Weitergabe an Dritte zur Verwendung bei der Wahlwerbung.

Auch ohne zeitlichen Bezug zu einer bevorstehenden Wahl darf die vorliegende Druckschrift nicht so verwendet werden, dass dies als Parteinahme des Herausgebers zu Gunsten einzelner politischer Gruppen verstanden werden könnte.

Diese Beschränkungen gelten unabhängig vom Vertriebsweg, also unabhängig davon, auf welchem Wege und in welcher Anzahl diese Informationsschrift dem Empfänger zugegangen ist. Erlaubt ist jedoch den Parteien, diese Informationsschrift zur Unterrichtung ihrer Mitglieder zu verwenden.

**Copyright**

Statistisches Landesamt des Freistaates Sachsen, Kamenz 2024

Vervielfältigung und Verbreitung, auch auszugsweise, mit Quellenangabe gestattet.

**Titelbild**

© Adobe Stock / alphaspirt