

7. Regionalisierte Bevölkerungsvorausberechnung für den Freistaat Sachsen 2019 bis 2035

Datenblatt
Freistaat Sachsen



Zeichenerklärung

0 Veränderungenraten von -0,04 bis +0,04

Hinweise

Gebietsstand

Alle Angaben beziehen sich auf das Gebiet des Freistaates Sachsen. Die Darstellung der Ergebnisse in den Tabellen und Abbildungen erfolgt einheitlich zum Gebietsstand 1. Januar 2020.

Datengrundlage

Ausgangspunkt der Vorausberechnung ist der auf Basis des Zensusstichtages 9. Mai 2011 fortgeschriebene Einwohnerbestand zum 31. Dezember 2018. Die ausgewiesenen Bevölkerungsdaten basieren:

- 1990 bis 2010: Bevölkerungsfortschreibung auf Basis der Registerdaten vom 3. Oktober 1990
- 2011 bis 2018: Bevölkerungsfortschreibung auf Basis des Zensus vom 9. Mai 2011
- 2019 bis 2035: 7. Regionalisierte Bevölkerungsvorausberechnung für den Freistaat Sachsen bis 2035

Bevölkerung

Die Entwicklung des Bevölkerungsstandes ab 2016 ist aufgrund methodischer Änderungen bei den Wanderungsstatistiken, technischer Weiterentwicklungen der Datenlieferungen aus dem Meldewesen sowie der Umstellung auf ein neues statistisches Aufbereitungsverfahren nur bedingt mit den Vorjahreswerten vergleichbar. Einschränkungen der Genauigkeit der Ergebnisse können aus der erhöhten Zuwanderung und den dadurch bedingten Problemen bei der melderechtlichen Erfassung Schutzsuchender resultieren.

Das Ergebnisse der Bevölkerungsfortschreibung beinhalten Fälle mit unbestimmtem Geschlecht, die durch ein definiertes Umschlüsselungsverfahren auf männlich und weiblich verteilt wurden.

Darstellung der Vorausberechnungsergebnisse

Die in der vorliegenden Veröffentlichung publizierten Vorausberechnungsergebnisse zur Bevölkerung wurden auf volle zehn Personen gerundet. Damit soll verdeutlicht werden, dass kein Anspruch auf das tatsächliche Eintreten dieser Vorausberechnung erhoben wird. Alle Berechnungen basieren gleichwohl auf Zahlenwerten bis zur Einerstelle.

Darstellung der Anteile und Veränderungen

Allen Berechnungen liegen ungerundete Werte zugrunde. Die Anteile und Veränderungen in Prozent werden auf eine Nachkommastelle gerundet dargestellt. Dadurch können Abweichungen bei der Summenbildung entstehen.

Veränderungen von -0,04 bis +0,04 Prozent werden als "0" ausgewiesen.

Inhalt

	Seite
Vorbemerkungen	2
Übersicht der Annahmen	3
Methodische Hinweise zur Veröffentlichung der Vorausberechnungsergebnisse für Gemeinden	5
Begriffserklärung	5
Ergebnisdarstellung für Sachsen	6

Tabellen

1. Bevölkerungsentwicklung 1990 bis 2018	8
2. Demografische Indikatoren zur Bevölkerungsentwicklung 1990, 2011 und 2014 bis 2018	10
3. Bevölkerung 1990, 2011 und 2014 bis 2018 nach Geschlecht und ausgewählten Altersgruppen	12
4. Voraussichtliche Bevölkerungsentwicklung 2019 bis 2035	14
5. Demografische Indikatoren zur Bevölkerungsentwicklung 2018 sowie 2025, 2030 und 2035	16
6. Bevölkerung 2018 sowie 2025, 2030 und 2035 nach Altersgruppen	18
7. Bevölkerung 2018 sowie 2025, 2030 und 2035 nach Altersgruppen (SEKo)	20
8. Bevölkerung 2018 sowie 2025, 2030 und 2035 nach Altersgruppen (10-Jahresschritte)	22
9. Bevölkerung 2018 sowie 2025, 2030 und 2035 nach Altersgruppen (Kinder, Jugend, Senioren)	24
10. Bevölkerung 2018 sowie 2025, 2030 und 2035 nach Altersgruppen (5-Jahresschritte)	26

Abbildungen

1. Bevölkerungsentwicklung 1990 bis 2018	9
2. Demografische Quotienten 1990 bis 2018	9
3. Bevölkerung 1990 bis 2018 nach Altersgruppen	10
4. Durchschnittsalter der Bevölkerung 1990 bis 2018	11
5. Geschlechterproportion 1990 bis 2018	11
6. Bevölkerungsentwicklung 2014 bis 2035	15
7. Demografische Quotienten 2019 bis 2035	15
8. Bevölkerung 2018 und 2035 nach Alter und Geschlecht	17
9. Bevölkerung 1990 bis 2035 nach Altersgruppen (absolut)	18
10. Bevölkerung 1990 bis 2035 nach Altersgruppen (in Prozent)	19
11. Veränderung der Bevölkerung 2035 gegenüber 2018 nach Altersgruppen	22
12. Bevölkerung im Alter unter 25 Jahren 1990 bis 2035 nach Altersgruppen	24
13. Bevölkerung im Alter von 65 und mehr Jahren 1990 bis 2035 nach Altersgruppen	25

Vorbemerkungen

Die vorliegenden Berechnungen zur voraussichtlichen Bevölkerungsentwicklung sind wie die vorangegangenen Vorausberechnungen rein demografisch nach der Komponentenmethode mit einem deterministischen Ansatz modelliert. Das bedeutet, es werden ausschließlich demografische Einflussfaktoren und deren Verlauf berücksichtigt. Die Bevölkerung wird auf Grundlage des angenommenen Geburtenverhaltens, der Sterblichkeit sowie der Zu- und Fortzüge von Jahr zu Jahr fortgeschrieben.

Methodik und Datenbasis	
Prognosemodell	- deterministisches Komponentenmodell
	- demografische Vorausberechnung mit Status-quo Ansatz
	- Bildung eines Annahmenkorridors
Genutztes Programm	SIKURS
Vorausberechnungsgebiet	Sachsen
Vorausberechnungseinheiten	Landkreise, Kreisfreie Städte und Gemeinden
Demografische Gliederung	100 Altersjahre und Geschlecht
Vorausberechnungszeitraum	2019 bis 2035
Basiszeitraum	2012 bis 2018
Anzahl der Varianten	Variante 1 (V1) = obere Variante Variante 2 (V2) = untere Variante

Die 7. Regionalisierte Bevölkerungsvorausberechnung (7. RBV) für den Freistaat Sachsen stellt die voraussichtliche Bevölkerungsentwicklung bis 2035 dar. Ausgehend von den aktuellen demografischen Trends und Strukturen werden die Veränderungen in der Größe und im Altersaufbau der sächsischen Bevölkerung aufgezeigt. Neben den Auswertungen für das Land, die Landkreise und Gemeinden stehen Ergebnisse für ausgewählte Regionstypen wie zum Beispiel Planungsregionen zur Verfügung.

Aus Gründen der statistischen Belastbarkeit sind die regionale und die demografische Gliederungstiefe von Vorausberechnungsergebnissen in Abhängigkeit von der Einwohnerzahl gestaffelt. Maßgebend ist die amtliche Einwohnerzahl am 31. Dezember 2018.

Staffelung für die Veröffentlichung von regionalisierten Vorausberechnungsergebnissen					
Merkmal	Größenklasse von ... bis unter ... Einwohner				
	unter 5 000	5 000 - 15 000	15 000 - 25 000	25 000 und mehr	
Bevölkerungsfortschreibung					
Insgesamt	x	x	x	x	
Ausgewählte Merkmale	x	x	x	x	
Voraussichtliche Bevölkerung					
Insgesamt	x	x	x	x	
Demografische Indikatoren	x	x	x	x	
Altersgruppen	erwerbsfähiges Alter	x	x	x	
	SEKo		x	x	
	10-Jahresschritte			x	
	Kinder, Jugend, Senioren				x
	5-Jahresschritte				x

x - Daten vorhanden

Weitere Ergebnisse und Auswertungsoptionen stehen in der GENESIS-Online Datenbank bereit. Die Nutzung der sächsischen Datenbank GENESIS-Online ist grundsätzlich kostenfrei und ohne Registrierung möglich. Registrierten Nutzern stehen zusätzliche Funktionalitäten zur Verfügung.

Link zur Genesisdatenbank: <https://www.statistik.sachsen.de/genonline/online/logon>

Nutzerspezifische Regionen

Darüber hinaus bietet das Statistische Landesamt auf Anfrage Ad-hoc-Auswertungen an (prognose@statistik.sachsen.de). Dazu zählen insbesondere Auswertungen nach nutzerspezifisch definierten Aussageeinheiten (Aggregate von Gemeindeergebnissen).

Übersicht der Annahmen

Annahmen für natürliche Bevölkerungsbewegungen

Geburtenverhalten	Sachsen
	Ausgangswert: gewichteter Mittelwert der Jahre 2015 bis 2018
	Variante 1: Anstieg auf 1,67 bis 2029, danach bis 2035 konstant Variante 2: Rückgang auf 1,60 bis 2025, danach bis 2035 konstant Übernahme des Veränderungsfaktors vom Ausgangswert zur V1 bzw. V2 auf gemeindespezifische Geburtenraten
Gemeinden unter 25 000 Einwohner	Ausgangswert: Mittelwert der Jahre 2015 bis 2018
	Variante 1: Anstieg bis 2029 um Veränderungsfaktor, danach konstant Variante 2: Rückgang bis 2025 um Veränderungsfaktor, danach konstant
	Gemeinden über 25 000 Einwohner
Sachsen	Ausgangswert: gewichteter Mittelwert der Jahre 2015 bis 2018
	Variante 1: Anstieg bis 2029 um Veränderungsfaktor, danach konstant Variante 2: Rückgang bis 2025 um Veränderungsfaktor, danach konstant
	Gemeinden unter 25 000 Einwohner
Sachsen	Ausgangswert: gewichteter Mittelwert der Sterberaten der Jahre 2016 bis 2018
	<u>Lebenserwartung Sterbetafel 2016/2018:</u> männlich: 77,97 Jahre weiblich: 83,91 Jahre
	Variante 1 und Variante 2: linearer Anstieg auf Basisannahme 14. KBV (L2) bis 2060
Sachsen	<u>Lebenserwartung 2035 in Sachsen</u> männlich: 80,2 Jahre weiblich: 85,5 Jahre
	Gemeinden
	Ausgangswert: gewichteter Mittelwert der Sterberaten der Jahre 2016 bis 2018
Sachsen	Variante 1 und Variante 2
	• Berechnung der Sterberaten der Annahme 2035 für jede Gemeinde durch lineare Veränderung der jeweiligen Ausgangsrate hin zur (einheitlichen) Basisannahme der 14. KBV bis 2060.
	• für die Altersjahre ab 90 Übernahme der sächsischen Sterberaten

Ausnahme bei kleinen Gemeinden

Für Gemeinden mit weniger als 10 Lebengeborenen und weniger als 20 Sterbefällen im Durchschnitt der Jahre 2015 bis 2018 werden die Annahmen für Sachsen übernommen.

Ausnahme bei ausgewählten Gemeinden über 25 000 Einwohner

Für die Städte Freiberg, Plauen, Zwickau, Hoyerswerda, Görlitz und Meißen erfolgte die Bildung der Annahmen für 2029 bzw. 2025 ohne Einbeziehung der Geburtenraten von Frauen mit einer Nationalität aus den als Hauptasylländer definierten Herkunftsstaaten.

Definition Hauptasylländer

Als Hauptasylländer wurden die zwölf häufigsten zugewanderten Nationalitäten aus Herkunftsländern mit kriegerischen Konflikten oder politischer Verfolgung in den Jahren 2016 bis 2018 definiert. Diese decken sich weitgehend mit den häufigsten Nationalitäten bei Empfängern von Regelleistungen nach dem Asylbewerberleistungsgesetz.

Übersicht der Annahmen

Annahmen für räumliche Bevölkerungsbewegungen		
Außenwanderungen	<p>Sachsen</p> <p>Ausgangswert: gewichteter Mittelwert der Jahre 2014, 2017 und 2018</p> <p style="text-align: center;"><u>Wanderungsgewinne im Vorausberechnungszeitraum 2019 bis 2035:</u></p> <p>Variante 1: 282 600 Personen Variante 2: 180 300 Personen</p> <p>Gemeinden</p> <p>Verteilung des Wanderungsaustausches auf Gemeinden erfolgt über Fortzugsraten und Zuzugsquoten (Verteilung der Zuzüge nach Sachsen auf die Gemeinden).</p> <p>Ausgangswert: gewichteter Mittelwert der Jahre 2014, 2017 und 2018</p> <p>Variante 1: • Absenken der Raten und Quoten bis 2030 auf Mittelwert der Jahre 2014, 2017 und 2018 (gewichtet) ohne der Raten von Wanderungsfällen aus den definierten Hauptasylländern</p> <p>Variante 2: • Absenken der Raten und Quoten bis 2025 auf Mittelwert der Jahre 2014, 2017 und 2018 (gewichtet) ohne der Raten von Wanderungsfällen aus den definierten Hauptasylländern</p>	
	Binnenwanderungen	<p>Sachsen</p> <p>Die Binnenwanderungsmuster stabilisieren sich bis 2030 bzw. 2025 weitgehend auf das Wanderungsverhalten ohne Berücksichtigung der Jahre 2015 und 2016.</p> <p>Gemeinden unter 5 000 EW</p> <p>Ausgangswert: gewichteter Mittelwert der Fortzugsraten der Jahre 2012 bis 2018</p> <p>Variante 1: • Absenken bis 2030 auf Mittelwert 2012 bis 2018 (gewichtet) ohne Einbeziehung der Raten von Wanderungsfällen aus den definierten Hauptasylländern</p> <p>Variante 2: • Absenken bis 2025 auf Mittelwert 2012 bis 2018 (gewichtet) ohne Einbeziehung der Raten von Wanderungsfällen aus den definierten Hauptasylländern</p> <p>Gemeinden über 5 000 EW</p> <p>Ausgangswert: gewichteter Mittelwert der Fortzugsraten der Jahre 2012 bis 2014 sowie 2017 und 2018</p> <p>Variante 1 und Variante 2: • Absenken bis 2030 auf gewichteten Mittelwert 2012 bis 2014 sowie 2017 und 2018 ohne Einbeziehung der Raten von Wanderungsfällen aus den definierten Hauptasylländern</p>
<p>Ausnahme bei kleinen Gemeinden</p> <p>Gemeinden mit weniger als 40 Binnenfortzügen im Mittel der Jahre 2012 bis 2018 wurden bei der Annahmenbildung der Außen- und Binnenwanderung der größeren Gemeinde mit ähnlichem Verhalten innerhalb der Verwaltungsgemeinschaft bzw. des Verwaltungsverbandes zugeordnet.</p>		
<p>Definition Hauptasylländer</p> <p>Als Hauptasylländer wurden die zwölf häufigsten zugewanderten Nationalitäten aus Herkunftsländern mit kriegerischen Konflikten oder politischer Verfolgung in den Jahren 2016 bis 2018 definiert. Diese decken sich weitgehend mit den häufigsten Nationalitäten bei Empfängern von Regelleistungen nach dem Asylbewerberleistungsgesetz.</p>		

Methodische Hinweise zur Veröffentlichung der Vorausberechnungsergebnisse für Gemeinden

Vorausberechnungen werden mit zunehmender Regionalisierung immer unsicherer, weil die demografischen Komponenten Geburten, Sterbefälle und Wanderungen stark durch Schwankungen, Zufälligkeiten oder singuläre Ereignisse geprägt sind. Diese demografischen Komponenten werden durch vielfältige äußere Einflüsse und Entwicklungen beeinflusst. Dabei sind kleine Gebietseinheiten anfälliger für regional wirkende politische, gesellschaftliche oder wirtschaftliche Entscheidungen. Aus diesem Grund konnte in der 7. Regionalisierten Bevölkerungsvorausberechnung nicht die erwartete gemeindenspezifische Entwicklung berücksichtigt werden. Das hieße z. B. die geplante Ausweisung von Bauland aber auch die geplante Schließung eines größeren Betriebes in die Berechnung einfließen zu lassen.

Mit dem Modell der Komponentenfortschreibung unter Berücksichtigung eines Status-quo-Ansatzes ist die ermittelte voraussichtliche Bevölkerungszahl ein rein mathematisches Ergebnis, das sich ausschließlich aus den getroffenen Annahmen ergibt. Die getroffenen Annahmen basieren auf Mittelwerten der Vergangenheit und setzen somit die Entwicklungsrichtungen im Geburtenverhalten, der Sterblichkeit und dem Wanderungsverhalten fort.

Darüber hinaus erfolgt die Berechnung für alle Gemeinden der 7. Regionalisierte Bevölkerungsvorausberechnung im Kontext der gesamtsächsischen Entwicklung. So bilden die für Sachsen getroffenen Annahmen auch den Rahmen für die innersächsischen Entwicklungen. Die Vorgabe eines Wanderungssaldos setzt für Sachsen bestimmte Grenzen für Zu- und Fortzüge, die dann im Ergebnis auch Auswirkungen auf die einzelnen Gemeinden haben. Darüber hinaus stehen die sächsischen Gemeinden in Wechselbeziehungen zueinander. Bei der Annahmenbildung kann somit nicht der Fokus auf einzelne Gemeinden gelegt werden.

Um den Wechselwirkungen zwischen Gemeinden Rechnung zu tragen, aber auch um zu verdeutlichen, dass externe Einflüsse keine Berücksichtigung finden, wurden konsequent Berechnungsalgorithmen für die Gemeinden umgesetzt. Diese Berechnungsalgorithmen basieren auf verschiedenen Mittelwerten und deren Fortschreibung für den Vorausberechnungszeitraum. Dabei können bereits zu Beginn des Vorausberechnungszeitraums Abweichungen zur tatsächlichen Bevölkerungsentwicklung entstehen, je nachdem wie gut der Berechnungsalgorithmus die tatsächliche Entwicklung der Gemeinde abbildet. Die 7. RBV zeigt somit auf, was sein wird, wenn die Verhaltensweisen der jüngeren Vergangenheit auch während des Vorausberechnungszeitraums ihre Gültigkeit behalten.

Die Vorausberechnungsergebnisse können deshalb Basis von planerischen Überlegungen sein, sollten jedoch nicht allein auf das Vorausberechnungsergebnis gerichtet sein, denn Planungen an sich können wiederum Auswirkungen auf die Bevölkerungsentwicklung haben. Eine Abweichung zwischen tatsächlicher und vorausberechneter Bevölkerung kann somit als Gradmesser für Änderungen der Rahmenbedingungen im gesellschaftlichen, politischen und wirtschaftlichen Bereich interpretiert werden.

Begriffserklärung

Bevölkerungsfortschreibung

Die laufende Fortschreibung der Bevölkerung zwischen den Volkszählungen dient zur Ermittlung der Zahl und der Zusammensetzung der Bevölkerung nach Geschlecht, Alter, Familienstand und Staatsangehörigkeit sowie ihrer Veränderungen für gegebene Zeitpunkte. Basis der jetzigen Fortschreibung ist der Zensus 2011.

Bevölkerung im nichterwerbsfähigen Alter

Zur Bevölkerung im nichterwerbsfähigen Alter zählen die Personen im Alter unter 20 Jahren und die Anzahl der Personen im Alter von 65 und mehr Jahren.

Bevölkerung im nichterwerbsfähigen Alter

Zur Bevölkerung im erwerbsfähigen Alter zählen die Personen im Alter von 20 bis unter 65 Jahren.

Durchschnittsalter

Das Durchschnittsalter der Bevölkerung wird berechnet, indem die Anzahl der Personen je Altersjahr am 31.12. mit dem um 0,5 erhöhten Lebensalter multipliziert wird. Die Summe der so für jedes Einzelaltersjahr ermittelten Werte wird anschließend durch die Gesamtzahl der Personen dividiert. Personen im Alter von 99 und mehr Jahren gehen als Gruppe in die Berechnung ein (Lebensalter 99,5).

Jugendquotient

Der Jugendquotient ist definiert als das Verhältnis der Anzahl der Personen unter 20 Jahren zu 100 Personen derselben Bevölkerung im erwerbsfähigen Alter.

Altenquotient

Der Altenquotient ist definiert als das Verhältnis der Anzahl der Personen im Alter von 65 und mehr Jahren zu 100 Personen derselben Bevölkerung im erwerbsfähigen Alter.

Gesamtquotient

Der Gesamtquotient ist definiert als das Verhältnis der Anzahl der Personen einer Bevölkerung im nichterwerbsfähigen Alter zu 100 Personen derselben Bevölkerung im erwerbsfähigen Alter.

Ergebnisdarstellung für Sachsen

Am Jahresende 2018 lebten knapp 4,08 Millionen Einwohner und Einwohnerinnen in Sachsen. Im Jahr 2035 wird die Einwohnerzahl in Variante 1 voraussichtlich bei 3,95 beziehungsweise in Variante 2 bei 3,81 Millionen Personen liegen. Das bedeutet, 2035 leben voraussichtlich zwischen 132 500 und 263 400 bzw. 3,2 bis 6,5 Prozent weniger Menschen im Freistaat Sachsen als Ende 2018.

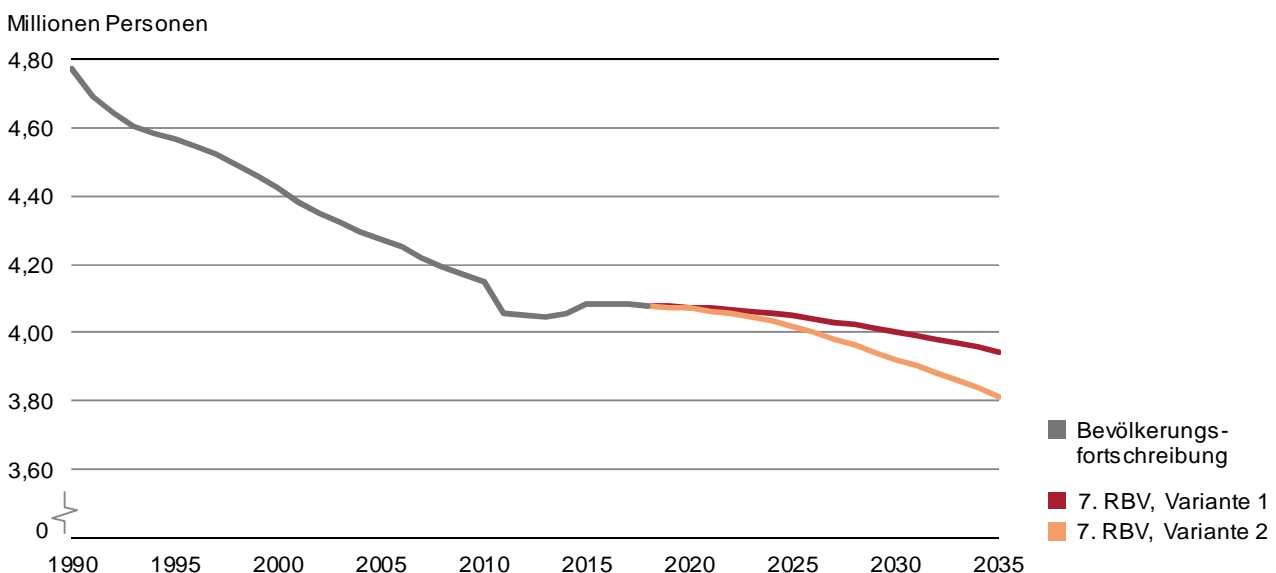
Der Rückgang der Gesamteinwohnerzahl wird von einer fortgesetzten Alterung der Bevölkerung begleitet. Das Durchschnittsalter, ein Indikator für die Alterung einer Bevölkerung, steigt in Sachsen um etwa ein Jahr von derzeit 46,8 Jahre auf 47,4 Jahre bzw. 48,1 Jahre im Jahr 2035.

Bedeutsam sind aber vor allem die sich verändernden Relationen zwischen den Altersgruppen. Ende 2018 waren rund 17 Prozent der Bevölkerung jünger als 20 Jahre. Die Personen im Erwerbsalter von 20 bis unter 65 Jahren stellten knapp 57 Prozent der Bevölkerung. Über ein Viertel (26 Prozent) der sächsischen Bevölkerung war 65 Jahre und älter. Bis zum Ende des Prognosezeitraums 2035 wird der Anteil der unter 20-Jährigen an der Gesamteinwohnerzahl weniger stark steigen (bis zu 0,6 Prozentpunkte) als der der über 65-Jährigen (bis zu 4,4 Prozentpunkte). Dies hat zur Folge, dass der Anteil der über 65-Jährigen an der Gesamteinwohnerzahl auf bis zu 30,5 Prozent 2035 steigt, während der Anteil der Personen im Erwerbsalter auf 52,1 Prozent um mehr als 4 Prozentpunkte sinkt.

Diese Veränderungen bei den Relationen der Altersgruppen basieren auf zum Teil deutlichen Änderungen in den Besetzungstärken der einzelnen Altersgruppen. Ende 2018 lebten in Sachsen 707 300 Kinder und Jugendliche unter 20 Jahren. Bis 2035 wird der Bestand in dieser Altersgruppe voraussichtlich um rund 6 Prozent bzw. 44 100 Personen (Variante 2) sinken. Der Rückgang in dieser Altersgruppe wird vom Rückgang der unter 10-Jährigen und dabei insbesondere der unter 6-Jährigen (bis -19 Prozent) bestimmt, der durch den Anstieg der 10- bis unter 20-Jährigen nicht kompensiert werden kann. Die Zahl der ab 65-Jährigen steigt bis 2035 um bis zu 102 600 Personen auf fast 1,2 Millionen. Das ist ein Zuwachs von fast 10 Prozent in Variante 1. Neben der Altersgruppe der 65- bis unter 75-Jährigen nimmt die Altersgruppe der Hochbetagten im Alter von 85 und mehr Jahren überdurchschnittlich zu. Deren Zahl steigt von 141 120 im Jahr 2018 auf bis zu 193 100 Personen im Jahr 2035 (Variante 1). Das entspricht einer Steigerung um fast 37 Prozent.

Die Bevölkerung im Erwerbsalter - derzeit 2,3 Millionen Personen - wird im Vergleich dazu deutlich schrumpfen. Ende 2035 werden in dieser Altersgruppe bis zu 316 800 Personen (Variante 2) weniger in Sachsen leben als Ende 2018. Das entspricht einer Verringerung um bis zu 14 Prozent. Die Zahl der Personen, die aus dem Erwerbs- ins Seniorenalter vorrücken wird auch in Zukunft die Zahl der ins Erwerbsalter nachrückenden Personen übersteigen.

Bevölkerung im Freistaat Sachsen 1990 bis 2035

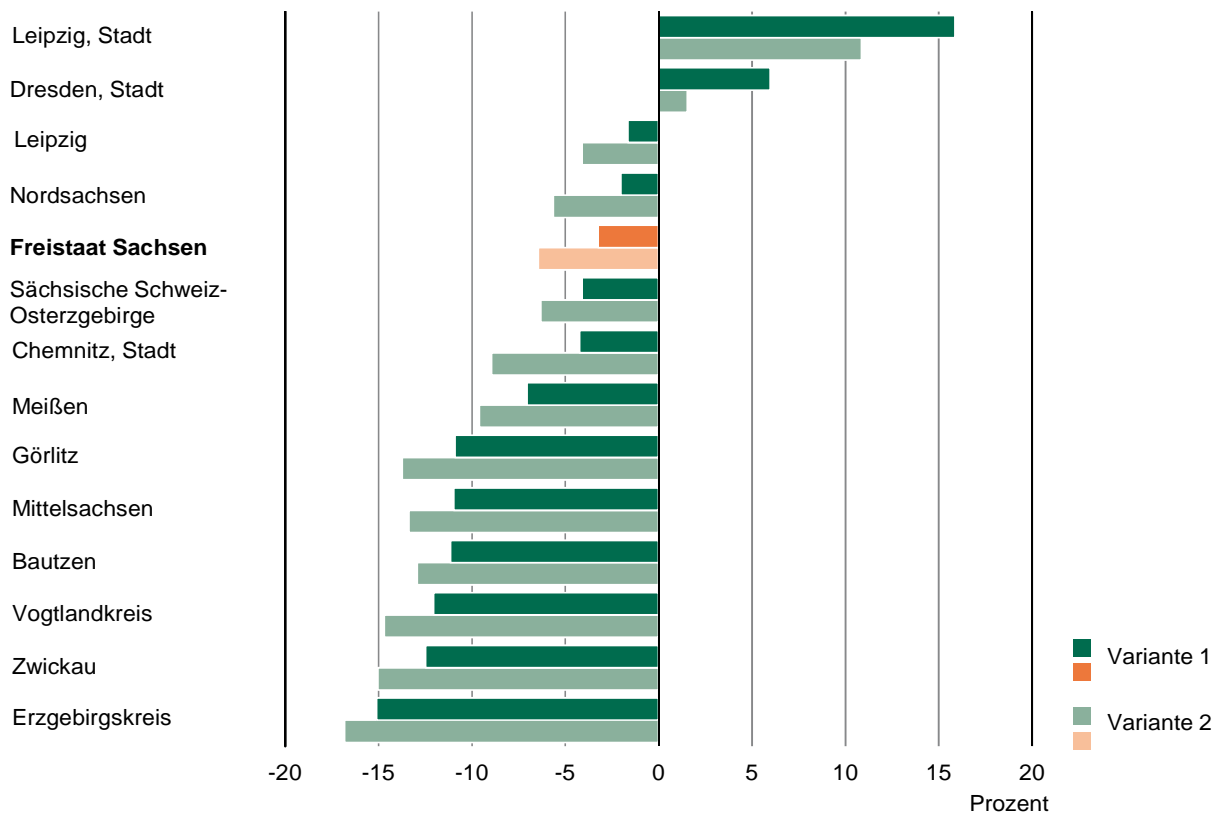


Datenquelle: 1990 bis 2010 - Bevölkerungsfortschreibung auf Basis der Registerdaten vom 3. Oktober 1990
 2011 bis 2018 - Bevölkerungsfortschreibung auf Basis der Zensusdaten vom 9. Mai 2011
 2019 bis 2035 - 7. Regionalisierte Bevölkerungsvorausberechnung für den Freistaat Sachsen bis 2035

Bevölkerung im Freistaat Sachsen 2018 sowie 2025, 2030 und 2035 nach Kreisfreien Städten und

Kreisfreie Stadt Landkreis Land	Bevölkerungs- fortschreibung 2018	Voraussichtliche Bevölkerung					
		Variante 1			Variante 2		
		2025	2030	2035	2025	2030	2035
Chemnitz, Stadt	247 237	245 420	241 080	236 770	242 760	233 920	225 090
Erzgebirgskreis	337 696	317 210	301 740	286 680	316 000	298 460	280 870
Mittelsachsen	306 185	292 360	282 180	272 560	290 940	278 100	265 190
Vogtlandkreis	227 796	217 000	208 730	200 340	215 530	204 970	194 310
Zwickau	317 531	301 300	289 290	277 920	299 580	284 530	269 760
Dresden, Stadt	554 649	575 210	582 460	587 780	569 200	567 950	563 090
Bautzen	300 880	287 530	277 380	267 340	286 320	274 240	261 970
Görlitz	254 894	243 500	235 330	227 060	241 850	230 850	219 880
Meißen	242 165	235 990	230 560	225 110	234 790	227 120	218 920
Sächsische Schweiz- Osterzgebirge	245 611	243 120	239 550	235 540	242 040	236 570	230 130
Leipzig, Stadt	587 857	637 590	663 310	681 140	628 100	643 460	651 670
Leipzig	257 763	256 500	255 170	253 520	255 180	251 610	247 180
Nordsachsen	197 673	196 620	195 240	193 680	195 290	191 120	186 500
Freistaat Sachsen	4 077 937	4 049 340	4 002 010	3 945 430	4 017 580	3 922 900	3 814 570

Veränderung der Bevölkerung im Freistaat Sachsen 2035 gegenüber 2018 nach Kreisfreien Städten und Landkreisen



Datenquelle: 2018 - Bevölkerungsfortschreibung auf Basis des Zensus vom 9. Mai 2011
2035 - 7. Regionalisierte Bevölkerungsvorausberechnung für den Freistaat Sachsen bis 2035

7. Regionalisierte Bevölkerungsvorausberechnung für den Freistaat Sachsen

Freistaat Sachsen

1. Bevölkerungsentwicklung 1990 bis 2018

Jahr	Bevölkerungsfortschreibung		Veränderung zum Vorjahr	
	absolut	2018 = 100	absolut	%
1990	4 775 914	117,1	x	x
1991	4 690 246	115,0	-85 668	-1,8
1992	4 641 108	113,8	-49 138	-1,0
1993	4 607 775	113,0	-33 333	-0,7
1994	4 584 345	112,4	-23 430	-0,5
1995	4 566 603	112,0	-17 742	-0,4
1996	4 545 702	111,5	-20 901	-0,5
1997	4 522 412	110,9	-23 290	-0,5
1998	4 489 415	110,1	-32 997	-0,7
1999	4 459 686	109,4	-29 729	-0,7
2000	4 425 581	108,5	-34 105	-0,8
2001	4 384 192	107,5	-41 389	-0,9
2002	4 349 059	106,6	-35 133	-0,8
2003	4 321 437	106,0	-27 622	-0,6
2004	4 296 284	105,4	-25 153	-0,6
2005	4 273 754	104,8	-22 530	-0,5
2006	4 249 774	104,2	-23 980	-0,6
2007	4 220 200	103,5	-29 574	-0,7
2008	4 192 801	102,8	-27 399	-0,6
2009	4 168 732	102,2	-24 069	-0,6
2010	4 149 477	101,8	-19 255	-0,5
2011 ¹⁾	4 054 182	99,4		
2012	4 050 204	99,3	-3 978	-0,1
2013	4 046 385	99,2	-3 819	-0,1
2014	4 055 274	99,4	8 889	0,2
2015	4 084 851	100,2	29 577	0,7
2016	4 081 783	100,1	-3 068	-0,1
2017	4 081 308	100,1	-475	-0,0
2018	4 077 937	100	-3 371	-0,1

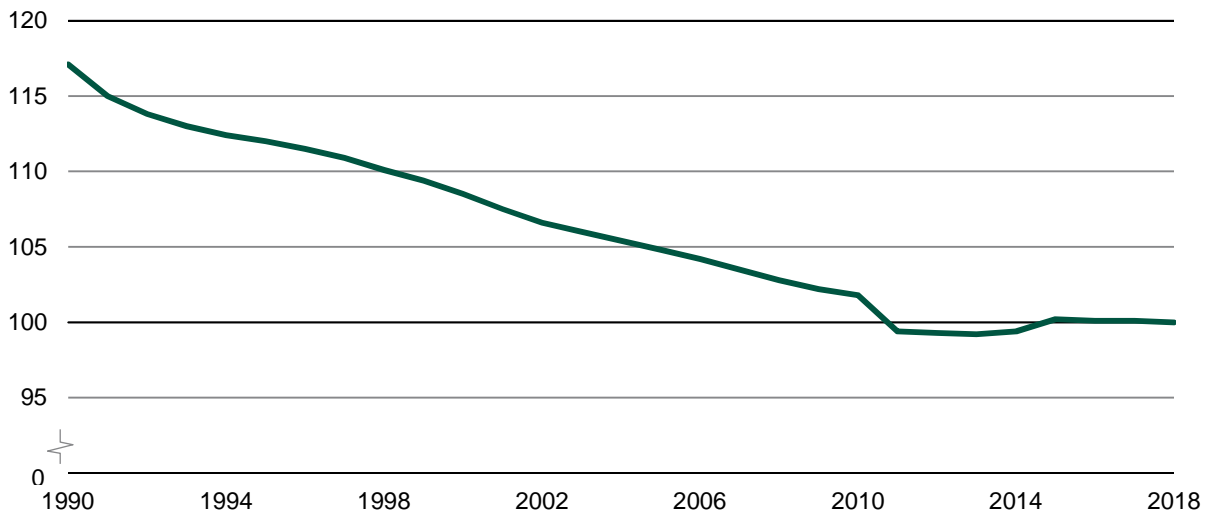
1) kein Vorjahresvergleich möglich

7. Regionalisierte Bevölkerungsvorausberechnung für den Freistaat Sachsen

Freistaat Sachsen

Abb. 1 Bevölkerungsentwicklung 1990 bis 2018

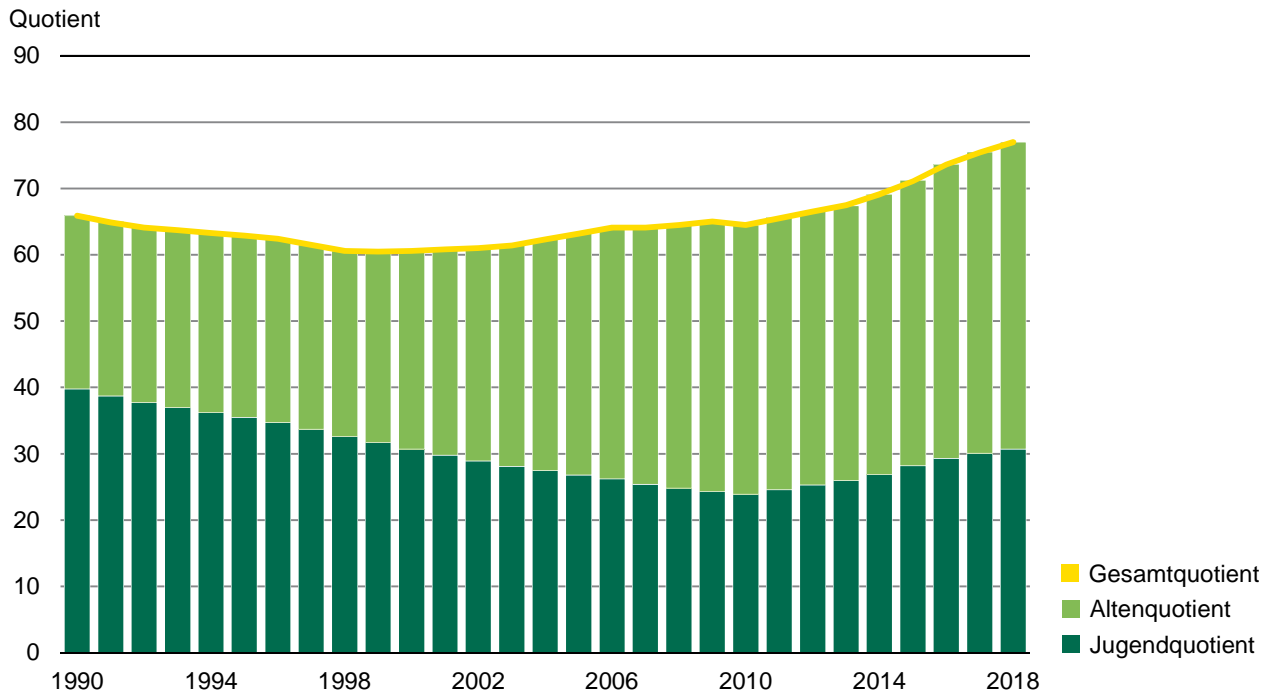
2018 = 100



Datenquelle: Bevölkerungsfortschreibung

Abb. 2 Demografische Quotienten 1990 bis 2018

Quotient



Datenquelle: Bevölkerungsfortschreibung

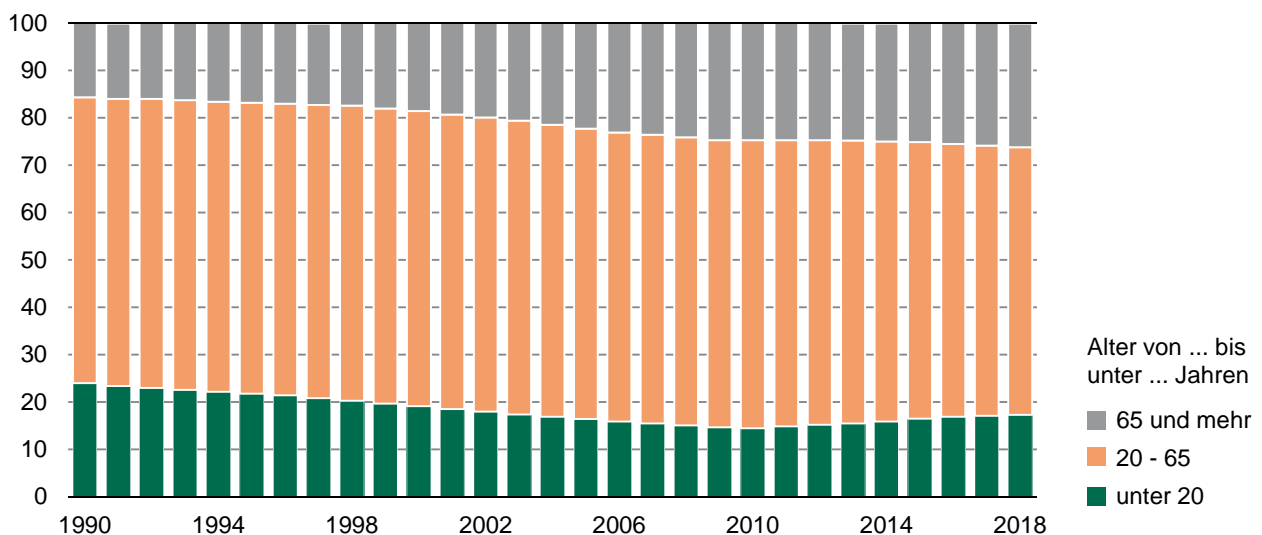
7. Regionalisierte Bevölkerungsvorausberechnung für den Freistaat Sachsen

Freistaat Sachsen

2. Demografische Indikatoren zur Bevölkerungsentwicklung 1990, 2011 und 2014 bis 2018

Merkmal	Bevölkerungsfortschreibung						
	1990	2011	2014	2015	2016	2017	2018
	je 100						
Demografische Quotienten							
Jugendquotient	39,8	24,6	26,9	28,2	29,3	30,1	30,7
Altenquotient	26,1	41,0	42,2	43,0	44,3	45,4	46,3
Gesamtquotient	65,9	65,5	69,1	71,1	73,6	75,4	77,0
	Jahre						
Durchschnittsalter							
Männlich	36,7	44,5	44,8	44,7	44,8	44,9	45,0
Weiblich	41,9	48,3	48,5	48,4	48,4	48,5	48,5
Insgesamt	39,4	46,4	46,7	46,6	46,7	46,7	46,8
			Männer je 100 Frauen				
Geschlechterproportion	89,1	95,3	96,1	97,0	97,0	97,1	97,2
			Einwohner/-innen je km²				
Bevölkerungsdichte	259	220	220	221	221	221	221

Abb. 3 Bevölkerung 1990 bis 2018 nach Altersgruppen
in Prozent

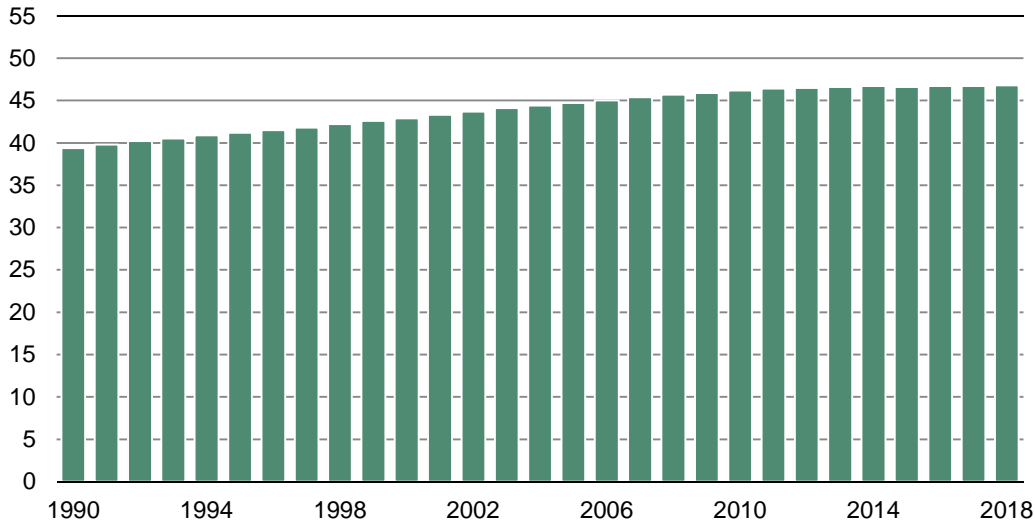


Datenquelle: Bevölkerungsfortschreibung

7. Regionalisierte Bevölkerungsvorausberechnung für den Freistaat Sachsen

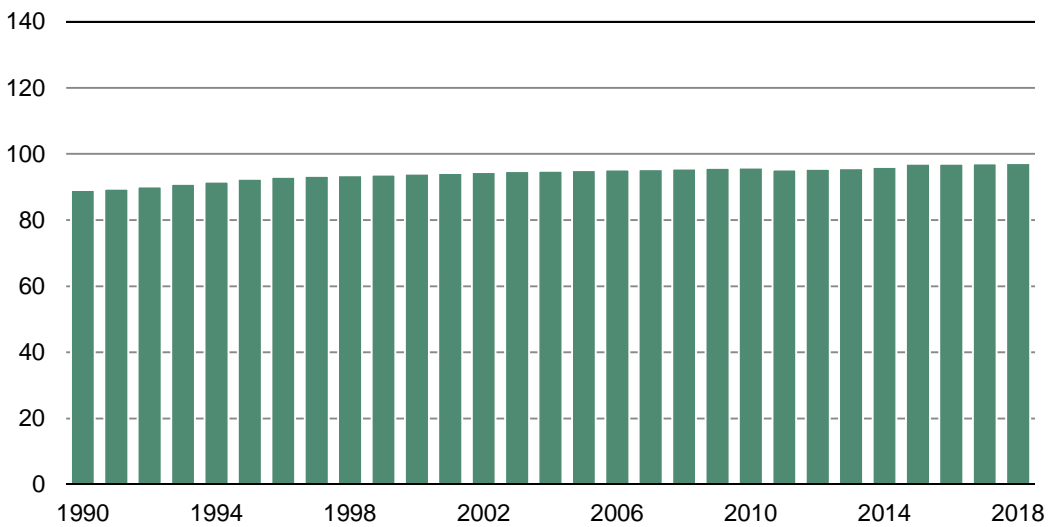
Freistaat Sachsen

Abb. 4 Durchschnittsalter der Bevölkerung 1990 bis 2018
in Jahren



Datenquelle: Bevölkerungsfortschreibung

Abb. 5 Geschlechterproportion 1990 bis 2018
Männer je 100 Frauen



Datenquelle: Bevölkerungsfortschreibung

7. Regionalisierte Bevölkerungsvorausberechnung für den Freistaat Sachsen

Freistaat Sachsen

3. Bevölkerung 1990, 2011 und 2014 bis 2018 nach Geschlecht und ausgewählten Altersgruppen

Merkmal	Bevölkerungsfortschreibung						
	1990	2011	2014	2015	2016	2017	2018
	absolut						
Bevölkerung							
Männlich	2 250 153	1 978 178	1 987 607	2 011 561	2 009 991	2 010 214	2 009 619
Weiblich	2 525 761	2 076 004	2 067 667	2 073 290	2 071 792	2 071 094	2 068 318
Insgesamt	4 775 914	4 054 182	4 055 274	4 084 851	4 081 783	4 081 308	4 077 937
Alter von... bis unter ... Jahren							
unter 20	1 146 449	602 132	646 184	672 613	687 991	699 149	707 298
20 - 65	2 878 455	2 448 929	2 397 858	2 386 874	2 351 534	2 326 301	2 304 327
65 und mehr	751 010	1 003 121	1 011 232	1 025 364	1 042 258	1 055 858	1 066 312
Insgesamt	4 775 914	4 054 182	4 055 274	4 084 851	4 081 783	4 081 308	4 077 937
unter 5	278 173	171 049	177 358	182 087	185 537	186 911	187 049
5 - 10	305 723	159 392	168 237	174 397	178 164	181 034	182 566
10 - 15	301 566	149 779	159 207	161 740	163 842	167 497	171 548
15 - 20	260 987	121 912	141 382	154 389	160 448	163 707	166 135
20 - 25	311 443	237 448	170 426	156 772	153 355	158 125	163 653
25 - 30	364 114	258 665	267 777	272 024	254 737	231 648	208 830
30 - 35	339 300	250 635	260 515	265 481	266 906	269 943	273 447
35 - 40	352 933	212 913	235 704	248 937	256 447	261 012	264 105
40 - 45	268 380	274 820	236 979	226 882	217 035	221 031	230 500
45 - 50	314 290	326 011	291 723	283 038	275 694	264 656	251 763
50 - 55	366 468	312 489	329 191	328 732	322 857	313 785	302 101
55 - 60	289 554	308 398	299 221	300 470	306 035	313 096	320 927
60 - 65	271 973	267 550	306 322	304 538	298 468	293 005	289 001
65 - 70	233 593	233 844	206 091	226 762	255 155	271 757	286 842
70 - 75	148 285	299 400	276 989	248 451	216 730	207 188	194 158
75 - 80	170 937	206 968	248 014	257 578	265 254	260 397	255 119
80 - 85	127 107	145 114	147 498	155 463	165 222	175 964	189 073
85 und mehr	71 088	117 795	132 640	137 110	139 897	140 552	141 120
Insgesamt	4 775 914	4 054 182	4 055 274	4 084 851	4 081 783	4 081 308	4 077 937
unter 6	338 009	203 228	211 886	218 380	221 521	223 719	223 859
6 - 10	245 887	127 213	133 709	138 104	142 180	144 226	145 756
10 - 17	399 731	199 533	218 750	225 747	229 248	231 743	236 369
17 - 19	101 843	46 234	55 551	60 182	63 216	66 756	66 830
19 - 25	372 422	263 372	196 714	186 972	185 181	190 830	198 137
Zusammen	1 457 892	839 580	816 610	829 385	841 346	857 274	870 951
65 - 75	381 878	533 244	483 080	475 213	471 885	478 945	481 000
75 - 85	298 044	352 082	395 512	413 041	430 476	436 361	444 192
85 und mehr	71 088	117 795	132 640	137 110	139 897	140 552	141 120
Zusammen	751 010	1 003 121	1 011 232	1 025 364	1 042 258	1 055 858	1 066 312

7. Regionalisierte Bevölkerungsvorausberechnung für den Freistaat Sachsen

Freistaat Sachsen

Noch 3. Bevölkerung 1990, 2011 und 2014 bis 2018 nach Geschlecht und ausgewählten Altersgruppen

Merkmal	Bevölkerungsfortschreibung						
	1990	2011	2014	2015	2016	2017	2018
	%						
Bevölkerung							
Männlich	47,1	48,8	49,0	49,2	49,2	49,3	49,3
Weiblich	52,9	51,2	51,0	50,8	50,8	50,7	50,7
Insgesamt	100	100	100	100	100	100	100
Alter von... bis unter ... Jahren							
unter 20	24,0	14,9	15,9	16,5	16,9	17,1	17,3
20 - 65	60,3	60,4	59,1	58,4	57,6	57,0	56,5
65 und mehr	15,7	24,7	24,9	25,1	25,5	25,9	26,1
Insgesamt	100	100	100	100	100	100	100
unter 5	5,8	4,2	4,4	4,5	4,5	4,6	4,6
5 - 10	6,4	3,9	4,1	4,3	4,4	4,4	4,5
10 - 15	6,3	3,7	3,9	4,0	4,0	4,1	4,2
15 - 20	5,5	3,0	3,5	3,8	3,9	4,0	4,1
20 - 25	6,5	5,9	4,2	3,8	3,8	3,9	4,0
25 - 30	7,6	6,4	6,6	6,7	6,2	5,7	5,1
30 - 35	7,1	6,2	6,4	6,5	6,5	6,6	6,7
35 - 40	7,4	5,3	5,8	6,1	6,3	6,4	6,5
40 - 45	5,6	6,8	5,8	5,6	5,3	5,4	5,7
45 - 50	6,6	8,0	7,2	6,9	6,8	6,5	6,2
50 - 55	7,7	7,7	8,1	8,0	7,9	7,7	7,4
55 - 60	6,1	7,6	7,4	7,4	7,5	7,7	7,9
60 - 65	5,7	6,6	7,6	7,5	7,3	7,2	7,1
65 - 70	4,9	5,8	5,1	5,6	6,3	6,7	7,0
70 - 75	3,1	7,4	6,8	6,1	5,3	5,1	4,8
75 - 80	3,6	5,1	6,1	6,3	6,5	6,4	6,3
80 - 85	2,7	3,6	3,6	3,8	4,0	4,3	4,6
85 und mehr	1,5	2,9	3,3	3,4	3,4	3,4	3,5
Insgesamt	100	100	100	100	100	100	100
unter 6	23,2	24,2	25,9	26,3	26,3	26,1	25,7
6 - 10	16,9	15,2	16,4	16,7	16,9	16,8	16,7
10 - 17	27,4	23,8	26,8	27,2	27,2	27,0	27,1
17 - 19	7,0	5,5	6,8	7,3	7,5	7,8	7,7
19 - 25	25,5	31,4	24,1	22,5	22,0	22,3	22,7
Zusammen	100	100	100	100	100	100	100
65 - 75	50,8	53,2	47,8	46,3	45,3	45,4	45,1
75 - 85	39,7	35,1	39,1	40,3	41,3	41,3	41,7
85 und mehr	9,5	11,7	13,1	13,4	13,4	13,3	13,2
Zusammen	100	100	100	100	100	100	100

7. Regionalisierte Bevölkerungsvorausberechnung für den Freistaat Sachsen

Freistaat Sachsen

4. Voraussichtliche Bevölkerungsentwicklung 2019 bis 2035

Jahr	Bevölkerung	
	absolut	2018 = 100
2018 ¹⁾	4 077 937	100

Variante 1

2019	4 077 480	100,0
2020	4 075 740	99,9
2021	4 072 880	99,9
2022	4 068 730	99,8
2023	4 063 320	99,6
2024	4 056 810	99,5
2025	4 049 340	99,3
2026	4 041 070	99,1
2027	4 032 090	98,9
2028	4 022 570	98,6
2029	4 012 690	98,4
2030	4 002 010	98,1
2031	3 990 970	97,9
2032	3 979 670	97,6
2033	3 968 270	97,3
2034	3 956 840	97,0
2035	3 945 430	96,8

Variante 2

2019	4 074 940	99,9
2020	4 070 360	99,8
2021	4 064 200	99,7
2022	4 056 110	99,5
2023	4 045 930	99,2
2024	4 033 020	98,9
2025	4 017 580	98,5
2026	4 000 200	98,1
2027	3 981 550	97,6
2028	3 962 250	97,2
2029	3 942 660	96,7
2030	3 922 900	96,2
2031	3 902 830	95,7
2032	3 882 080	95,2
2033	3 860 290	94,7
2034	3 837 340	94,1
2035	3 814 570	93,5

1) Bevölkerungsfortschreibung

7. Regionalisierte Bevölkerungsvorausberechnung für den Freistaat Sachsen

Freistaat Sachsen

Abb. 6 Bevölkerungsentwicklung 2014 bis 2035

2018 = 100

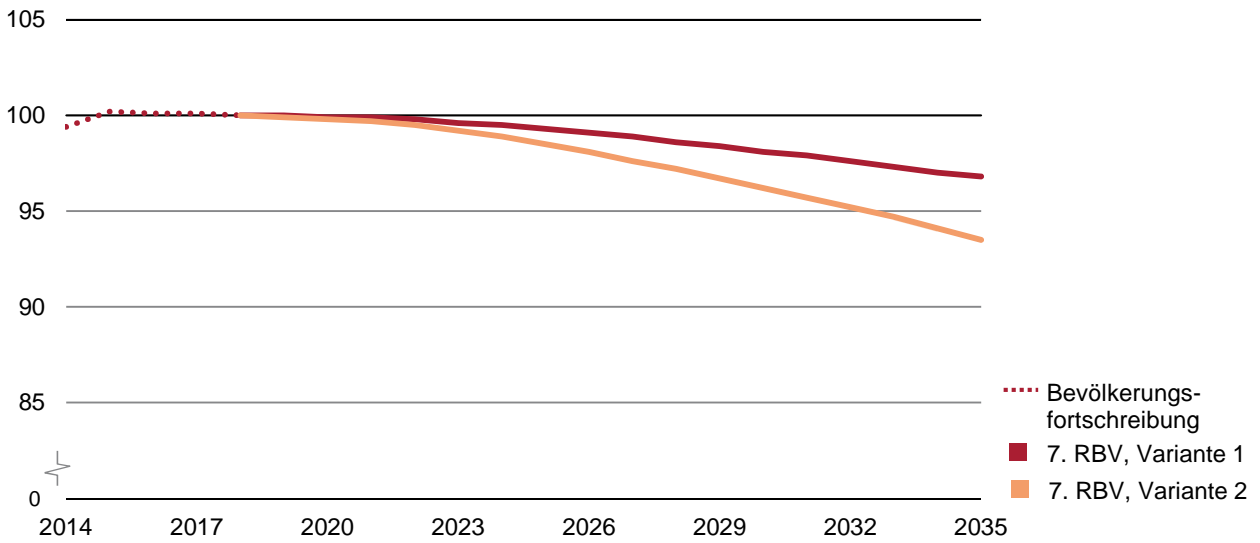
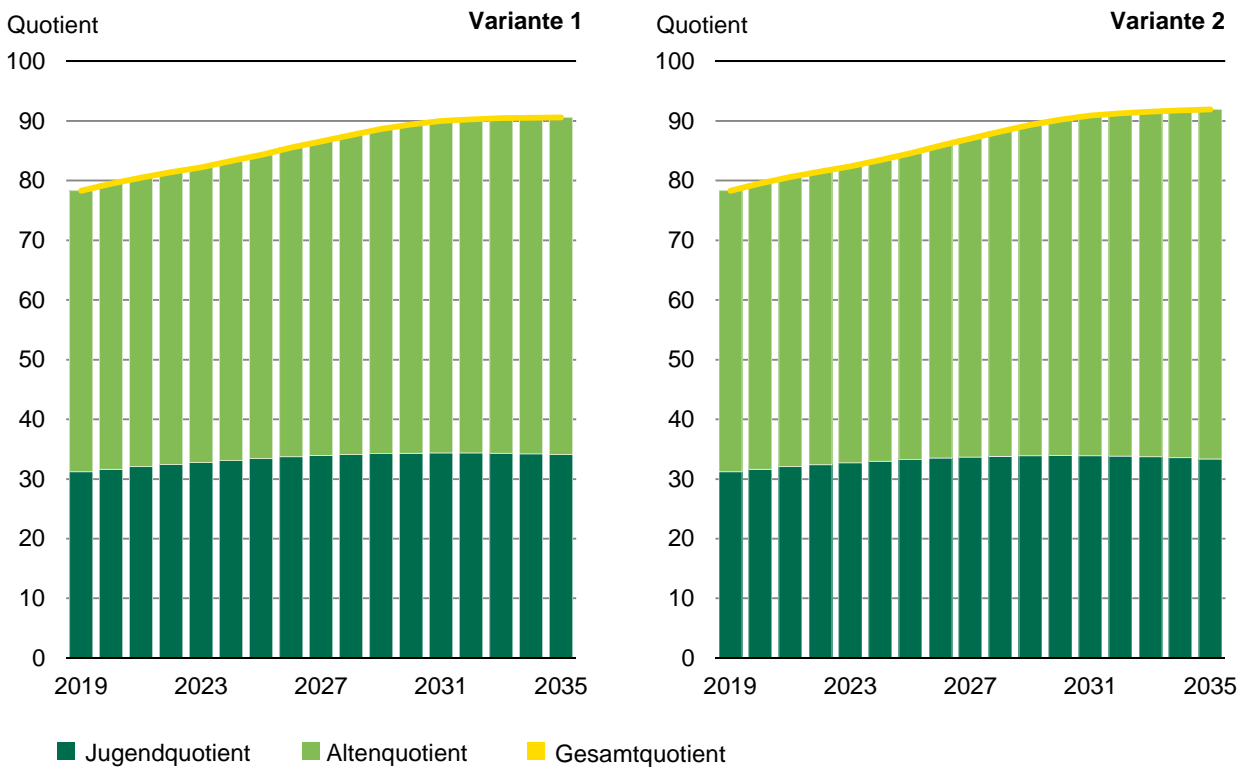


Abb. 7 Demografische Quotienten 2019 bis 2035



Datenquelle: 2019 bis 2035 - 7. Regionalisierte Bevölkerungsvorausberechnung für den Freistaat Sachsen bis 2035

7. Regionalisierte Bevölkerungsvorausberechnung für den Freistaat Sachsen

Freistaat Sachsen

5. Demografische Indikatoren zur Bevölkerungsentwicklung 2018 sowie 2025, 2030 und 2035

Merkmal	Gebietseinheit			
	Bevölkerungs- fortschreibung	voraussichtliche Bevölkerung		
		2018	2025	2030

Variante 1

	je 100			
Demografische Quotienten				
Jugendquotient	30,7	33,4	34,3	34,1
Altenquotient	46,3	50,9	55,1	56,5
Gesamtquotient	77,0	84,3	89,4	90,6
		Jahre		
Durchschnittsalter				
Männlich	45,0	45,4	45,7	46,0
Weiblich	48,5	48,7	48,8	48,9
Insgesamt	46,8	47,1	47,3	47,4
		Männer je 100 Frauen		
Geschlechterproportion	97,2	98,0	98,5	99,0
		Einwohner/-innen je km ²		
Bevölkerungsdichte	221	219	217	214

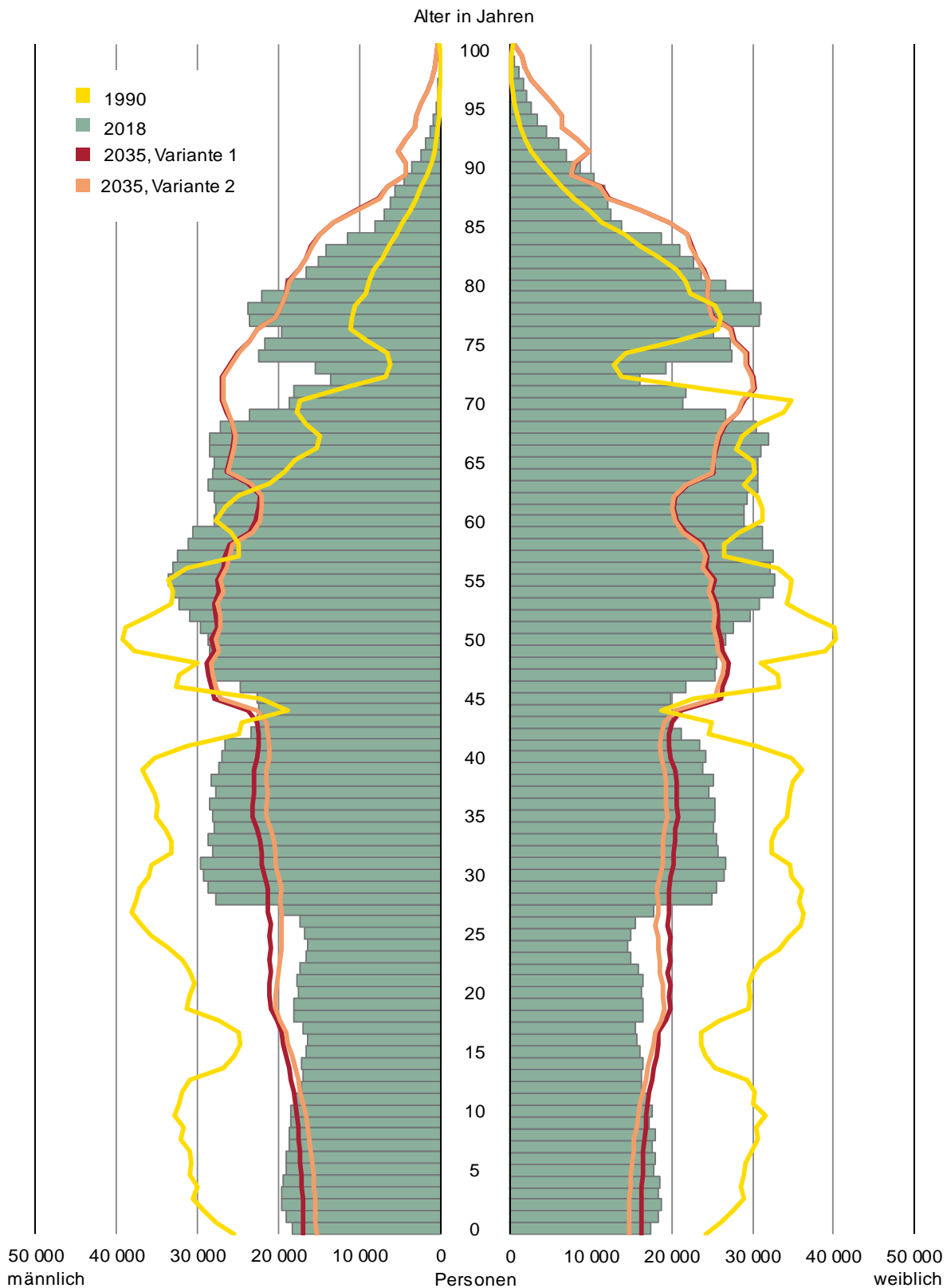
Variante 2

	je 100			
Demografische Quotienten				
Jugendquotient	30,7	33,2	33,9	33,4
Altenquotient	46,3	51,3	56,3	58,6
Gesamtquotient	77,0	84,6	90,2	91,9
		Jahre		
Durchschnittsalter				
Männlich	45,0	45,6	46,1	46,6
Weiblich	48,5	48,8	49,2	49,5
Insgesamt	46,8	47,2	47,7	48,1
		Männer je 100 Frauen		
Geschlechterproportion	97,2	98,0	98,4	98,6
		Einwohner/-innen je km ²		
Bevölkerungsdichte	221	218	213	207

7. Regionalisierte Bevölkerungsvorausberechnung für den Freistaat Sachsen

Freistaat Sachsen

Abb. 8 Bevölkerung 2018 und 2035 nach Alter und Geschlecht



Datenquelle: 1990 bis 2010 - Bevölkerungsfortschreibung auf Basis der Registerdaten vom 3. Oktober 1990
 2011 bis 2018 - Bevölkerungsfortschreibung auf Basis der Zensusdaten vom 9. Mai 2011
 2019 bis 2035 - 7. Regionalisierte Bevölkerungsvorausberechnung für den Freistaat Sachsen bis 2035

7. Regionalisierte Bevölkerungsvorausberechnung für den Freistaat Sachsen

Freistaat Sachsen

6. Bevölkerung 2018 sowie 2025, 2030 und 2035 nach Altersgruppen

Merkmal	Bevölkerungs- fortschreibung	voraussichtliche Bevölkerung			Veränderung ... gegenüber 2018		
		2018	2025	2030	2035	2025	2030
	absolut				%		

Variante 1

Bevölkerung

Männlich	2 009 619	2 003 800	1 986 180	1 962 940	-0,3	-1,2	-2,3
Weiblich	2 068 318	2 045 540	2 015 840	1 982 490	-1,1	-2,5	-4,1
Insgesamt	4 077 937	4 049 340	4 002 010	3 945 430	-0,7	-1,9	-3,2

Alter von... bis unter ... Jahren

unter 20	707 298	733 480	725 330	706 480	3,7	2,5	-0,1
20 - 65	2 304 327	2 196 990	2 113 250	2 070 050	-4,7	-8,3	-10,2
65 und mehr	1 066 312	1 118 870	1 163 430	1 168 900	4,9	9,1	9,6
Insgesamt	4 077 937	4 049 340	4 002 010	3 945 430	-0,7	-1,9	-3,2

Variante 2

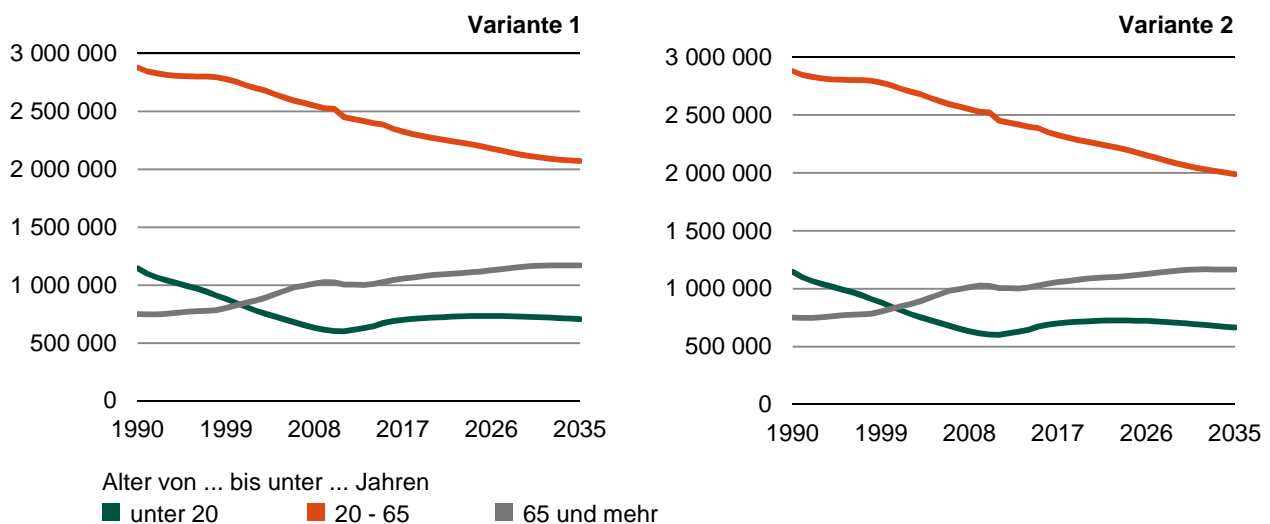
Bevölkerung

Männlich	2 009 619	1 988 930	1 945 240	1 894 230	-1,0	-3,2	-5,7
Weiblich	2 068 318	2 028 650	1 977 660	1 920 340	-1,9	-4,4	-7,2
Insgesamt	4 077 937	4 017 580	3 922 900	3 814 570	-1,5	-3,8	-6,5

Alter von... bis unter ... Jahren

unter 20	707 298	723 460	699 690	663 240	2,3	-1,1	-6,2
20 - 65	2 304 327	2 176 690	2 062 570	1 987 560	-5,5	-10,5	-13,7
65 und mehr	1 066 312	1 117 420	1 160 640	1 163 780	4,8	8,8	9,1
Insgesamt	4 077 937	4 017 580	3 922 900	3 814 570	-1,5	-3,8	-6,5

Abb. 9 Bevölkerung 1990 bis 2035 nach Altersgruppen



Datenquelle: 1990 bis 2010 - Bevölkerungsfortschreibung auf Basis der Registerdaten vom 3. Oktober 1990
 2011 bis 2018 - Bevölkerungsfortschreibung auf Basis der Zensusdaten vom 9. Mai 2011
 2019 bis 2035 - 7. Regionalisierte Bevölkerungsvorausberechnung für den Freistaat Sachsen bis 2035

7. Regionalisierte Bevölkerungsvorausberechnung für den Freistaat Sachsen

Freistaat Sachsen

Noch 6. Bevölkerung 2018 sowie 2025, 2030 und 2035 nach Altersgruppen

Merkmal	Bevölkerungsfortschreibung	voraussichtliche Bevölkerung		
	2018	2025	2030	2035

Variante 1

Bevölkerung

Männlich	49,3	49,5	49,6	49,8
Weiblich	50,7	50,5	50,4	50,2
Insgesamt	100	100	100	100

Alter von... bis
unter ... Jahren

unter 20	17,3	18,1	18,1	17,9
20 - 65	56,5	54,3	52,8	52,5
65 und mehr	26,1	27,6	29,1	29,6
Insgesamt	100	100	100	100

Variante 2

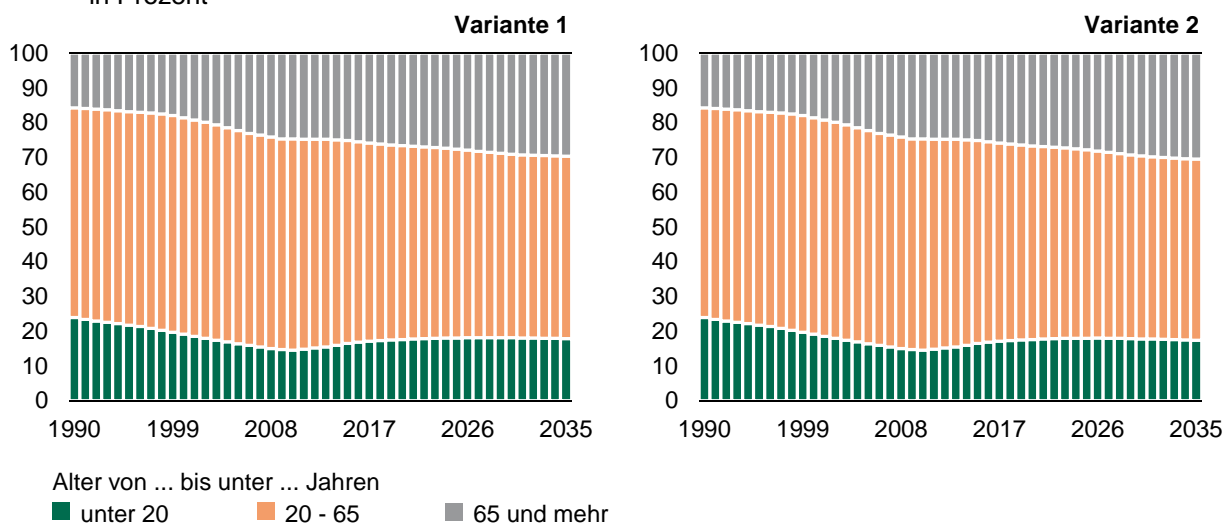
Bevölkerung

Männlich	49,3	49,5	49,6	49,7
Weiblich	50,7	50,5	50,4	50,3
Insgesamt	100	100	100	100

Alter von... bis
unter ... Jahren

unter 20	17,3	18,0	17,8	17,4
20 - 65	56,5	54,2	52,6	52,1
65 und mehr	26,1	27,8	29,6	30,5
Insgesamt	100	100	100	100

Abb. 10 Bevölkerung 1990 bis 2035 nach Altersgruppen
in Prozent



Datenquelle: 1990 bis 2010 - Bevölkerungsvorausberechnung auf Basis der Registerdaten vom 3. Oktober 1990
2011 bis 2018 - Bevölkerungsvorausberechnung auf Basis der Zensusdaten vom 9. Mai 2011
2019 bis 2035 - 7. Regionalisierte Bevölkerungsvorausberechnung für den Freistaat Sachsen bis 2035

7. Regionalisierte Bevölkerungsvorausberechnung für den Freistaat Sachsen

Freistaat Sachsen

7. Bevölkerung 2018 sowie 2025, 2030 und 2035 nach Altersgruppen (SEKo)

Merkmal	Bevölkerungs- fortschreibung	voraussichtliche Bevölkerung			Veränderung ... gegenüber 2018		
		2018	2025	2030	2035	2025	2030
	absolut				%		

Variante 1

Alter von... bis
unter ... Jahren

	Insgesamt						
unter 6	223 859	207 920	200 210	200 040	-7,1	-10,6	-10,6
6 - 15	317 304	341 830	331 230	313 560	7,7	4,4	-1,2
15 - 25	329 788	371 140	391 190	396 620	12,5	18,6	20,3
25 - 40	746 382	666 610	617 150	634 300	-10,7	-17,3	-15,0
40 - 65	1 394 292	1 342 970	1 298 800	1 232 010	-3,7	-6,8	-11,6
65 und mehr	1 066 312	1 118 870	1 163 430	1 168 900	4,9	9,1	9,6
Insgesamt	4 077 937	4 049 340	4 002 010	3 945 430	-0,7	-1,9	-3,2
	männlich						
unter 6	115 019	106 510	102 540	102 430	-7,4	-10,9	-10,9
6 - 15	162 802	175 800	169 910	160 800	8,0	4,4	-1,2
15 - 25	171 893	191 440	202 050	204 360	11,4	17,5	18,9
25 - 40	394 030	350 400	325 160	331 970	-11,1	-17,5	-15,8
40 - 65	711 462	694 250	674 850	642 850	-2,4	-5,1	-9,6
65 und mehr	454 413	485 410	511 660	520 530	6,8	12,6	14,5
Insgesamt	2 009 619	2 003 800	1 986 180	1 962 940	-0,3	-1,2	-2,3
	weiblich						
unter 6	108 840	101 420	97 670	97 610	-6,8	-10,3	-10,3
6 - 15	154 502	166 040	161 310	152 760	7,5	4,4	-1,1
15 - 25	157 895	179 700	189 150	192 260	13,8	19,8	21,8
25 - 40	352 352	316 210	291 980	302 330	-10,3	-17,1	-14,2
40 - 65	682 830	648 720	623 950	589 160	-5,0	-8,6	-13,7
65 und mehr	611 899	633 450	651 770	648 370	3,5	6,5	6,0
Insgesamt	2 068 318	2 045 540	2 015 840	1 982 490	-1,1	-2,5	-4,1

Variante 2

Alter von... bis
unter ... Jahren

	Insgesamt						
unter 6	223 859	201 690	186 580	181 530	-9,9	-16,7	-18,9
6 - 15	317 304	339 480	322 340	294 370	7,0	1,6	-7,2
15 - 25	329 788	365 650	380 580	380 670	10,9	15,4	15,4
25 - 40	746 382	655 200	587 480	590 130	-12,2	-21,3	-20,9
40 - 65	1 394 292	1 338 130	1 285 290	1 204 100	-4,0	-7,8	-13,6
65 und mehr	1 066 312	1 117 420	1 160 640	1 163 780	4,8	8,8	9,1
Insgesamt	4 077 937	4 017 580	3 922 900	3 814 570	-1,5	-3,8	-6,5
	männlich						
unter 6	115 019	103 330	95 510	92 920	-10,2	-17,0	-19,2
6 - 15	162 802	174 750	165 400	150 880	7,3	1,6	-7,3
15 - 25	171 893	188 780	196 550	196 430	9,8	14,3	14,3
25 - 40	394 030	345 210	309 280	307 940	-12,4	-21,5	-21,8
40 - 65	711 462	692 120	668 180	627 910	-2,7	-6,1	-11,7
65 und mehr	454 413	484 740	510 320	518 150	6,7	12,3	14,0
Insgesamt	2 009 619	1 988 930	1 945 240	1 894 230	-1,0	-3,2	-5,7
	weiblich						
unter 6	108 840	98 370	91 060	88 610	-9,6	-16,3	-18,6
6 - 15	154 502	164 730	156 950	143 490	6,6	1,6	-7,1
15 - 25	157 895	176 870	184 030	184 240	12,0	16,6	16,7
25 - 40	352 352	309 990	278 200	282 190	-12,0	-21,0	-19,9
40 - 65	682 830	646 010	617 110	576 190	-5,4	-9,6	-15,6
65 und mehr	611 899	632 680	650 310	645 630	3,4	6,3	5,5
Insgesamt	2 068 318	2 028 650	1 977 660	1 920 340	-1,9	-4,4	-7,2

7. Regionalisierte Bevölkerungsvorausberechnung für den Freistaat Sachsen

Freistaat Sachsen

Noch 7. Bevölkerung 2018 sowie 2025, 2030 und 2035 nach Altersgruppen (SEKo)

Merkmal	Bevölkerungs- fortschreibung	voraussichtliche Bevölkerung		
	2018	2025	2030	2035

%

Variante 1

Alter von... bis

unter ... Jahren

		Insgesamt		
unter 6	5,5	5,1	5,0	5,1
6 - 15	7,8	8,4	8,3	7,9
15 - 25	8,1	9,2	9,8	10,1
25 - 40	18,3	16,5	15,4	16,1
40 - 65	34,2	33,2	32,5	31,2
65 und mehr	26,1	27,6	29,1	29,6
Insgesamt	100	100	100	100
		männlich		
unter 6	5,7	5,3	5,2	5,2
6 - 15	8,1	8,8	8,6	8,2
15 - 25	8,6	9,6	10,2	10,4
25 - 40	19,6	17,5	16,4	16,9
40 - 65	35,4	34,6	34,0	32,7
65 und mehr	22,6	24,2	25,8	26,5
Insgesamt	100	100	100	100
		weiblich		
unter 6	5,3	5,0	4,8	4,9
6 - 15	7,5	8,1	8,0	7,7
15 - 25	7,6	8,8	9,4	9,7
25 - 40	17,0	15,5	14,5	15,3
40 - 65	33,0	31,7	31,0	29,7
65 und mehr	29,6	31,0	32,3	32,7
Insgesamt	100	100	100	100

Variante 2

Alter von... bis

unter ... Jahren

		Insgesamt		
unter 6	5,5	5,0	4,8	4,8
6 - 15	7,8	8,4	8,2	7,7
15 - 25	8,1	9,1	9,7	10,0
25 - 40	18,3	16,3	15,0	15,5
40 - 65	34,2	33,3	32,8	31,6
65 und mehr	26,1	27,8	29,6	30,5
Insgesamt	100	100	100	100
		männlich		
unter 6	5,7	5,2	4,9	4,9
6 - 15	8,1	8,8	8,5	8,0
15 - 25	8,6	9,5	10,1	10,4
25 - 40	19,6	17,4	15,9	16,3
40 - 65	35,4	34,8	34,3	33,1
65 und mehr	22,6	24,4	26,2	27,4
Insgesamt	100	100	100	100
		weiblich		
unter 6	5,3	4,8	4,6	4,6
6 - 15	7,5	8,1	7,9	7,5
15 - 25	7,6	8,7	9,3	9,6
25 - 40	17,0	15,3	14,1	14,7
40 - 65	33,0	31,8	31,2	30,0
65 und mehr	29,6	31,2	32,9	33,6
Insgesamt	100	100	100	100

7. Regionalisierte Bevölkerungsvorausberechnung für den Freistaat Sachsen

Freistaat Sachsen

8. Bevölkerung 2018 sowie 2025, 2030 und 2035 nach Altersgruppen (10-Jahresschritte)

Merkmal	Bevölkerungs- fortschreibung	voraussichtliche Bevölkerung			Veränderung ... gegenüber 2018		
		2018	2025	2030	2035	2025	2030
	absolut				%		

Variante 1

Alter von... bis
unter ... Jahren

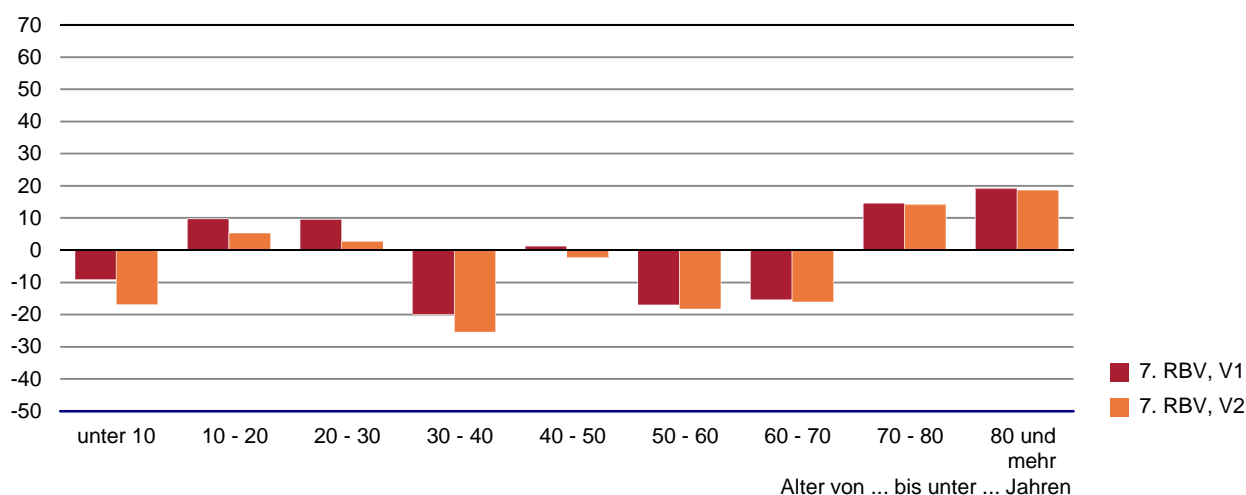
unter 10	369 615	359 750	341 590	336 070	-2,7	-7,6	-9,1
10 - 20	337 683	373 730	383 740	370 410	10,7	13,6	9,7
20 - 30	372 483	379 410	394 870	407 850	1,9	6,0	9,5
30 - 40	537 552	474 600	419 580	430 190	-11,7	-21,9	-20,0
40 - 50	482 263	519 970	543 470	488 500	7,8	12,7	1,3
50 - 60	623 028	510 020	483 550	517 190	-18,1	-22,4	-17,0
60 - 70	575 843	591 930	571 460	487 280	2,8	-0,8	-15,4
70 - 80	449 277	458 200	501 500	514 710	2,0	11,6	14,6
80 und mehr	330 193	381 720	362 250	393 230	15,6	9,7	19,1
Insgesamt	4 077 937	4 049 340	4 002 010	3 945 430	-0,7	-1,9	-3,2

Variante 2

Alter von... bis
unter ... Jahren

unter 10	369 615	352 230	322 390	307 160	-4,7	-12,8	-16,9
10 - 20	337 683	371 230	377 300	356 080	9,9	11,7	5,4
20 - 30	372 483	370 560	377 500	382 790	-0,5	1,3	2,8
30 - 40	537 552	468 010	399 780	400 660	-12,9	-25,6	-25,5
40 - 50	482 263	517 460	536 680	471 550	7,3	11,3	-2,2
50 - 60	623 028	508 300	478 320	508 980	-18,4	-23,2	-18,3
60 - 70	575 843	590 760	568 920	482 920	2,6	-1,2	-16,1
70 - 80	449 277	457 630	500 300	512 620	1,9	11,4	14,1
80 und mehr	330 193	381 400	361 710	391 800	15,5	9,5	18,7
Insgesamt	4 077 937	4 017 580	3 922 900	3 814 570	-1,5	-3,8	-6,5

Abb. 11 Veränderung der Bevölkerung 2035 gegenüber 2018 nach Altersgruppen
in Prozent



7. Regionalisierte Bevölkerungsvorausberechnung für den Freistaat Sachsen

Freistaat Sachsen

Noch 8. Bevölkerung 2018 sowie 2025, 2030 und 2035 nach Altersgruppen (10-Jahresschritte)

Merkmal	Bevölkerungs- fortschreibung	voraussichtliche Bevölkerung		
	2018	2025	2030	2035

Variante 1

Alter von... bis
unter ... Jahren

unter 10	9,1	8,9	8,5	8,5
10 - 20	8,3	9,2	9,6	9,4
20 - 30	9,1	9,4	9,9	10,3
30 - 40	13,2	11,7	10,5	10,9
40 - 50	11,8	12,8	13,6	12,4
50 - 60	15,3	12,6	12,1	13,1
60 - 70	14,1	14,6	14,3	12,4
70 - 80	11,0	11,3	12,5	13,0
80 und mehr	8,1	9,4	9,1	10,0
Insgesamt	100	100	100	100

Variante 2

Alter von... bis
unter ... Jahren

unter 10	9,1	8,8	8,2	8,1
10 - 20	8,3	9,2	9,6	9,3
20 - 30	9,1	9,2	9,6	10,0
30 - 40	13,2	11,6	10,2	10,5
40 - 50	11,8	12,9	13,7	12,4
50 - 60	15,3	12,7	12,2	13,3
60 - 70	14,1	14,7	14,5	12,7
70 - 80	11,0	11,4	12,8	13,4
80 und mehr	8,1	9,5	9,2	10,3
Insgesamt	100	100	100	100

7. Regionalisierte Bevölkerungsvorausberechnung für den Freistaat Sachsen

Freistaat Sachsen

9. Bevölkerung 2018 sowie 2025, 2030 und 2035 nach Altersgruppen (Kinder, Jugend, Senioren)

Merkmal	Bevölkerungs- fortschreibung	voraussichtliche Bevölkerung			Veränderung ... gegenüber 2018		
		2018	2025	2030	2035	2025	2030
	absolut				%		

Variante 1

Alter von... bis
unter ... Jahren

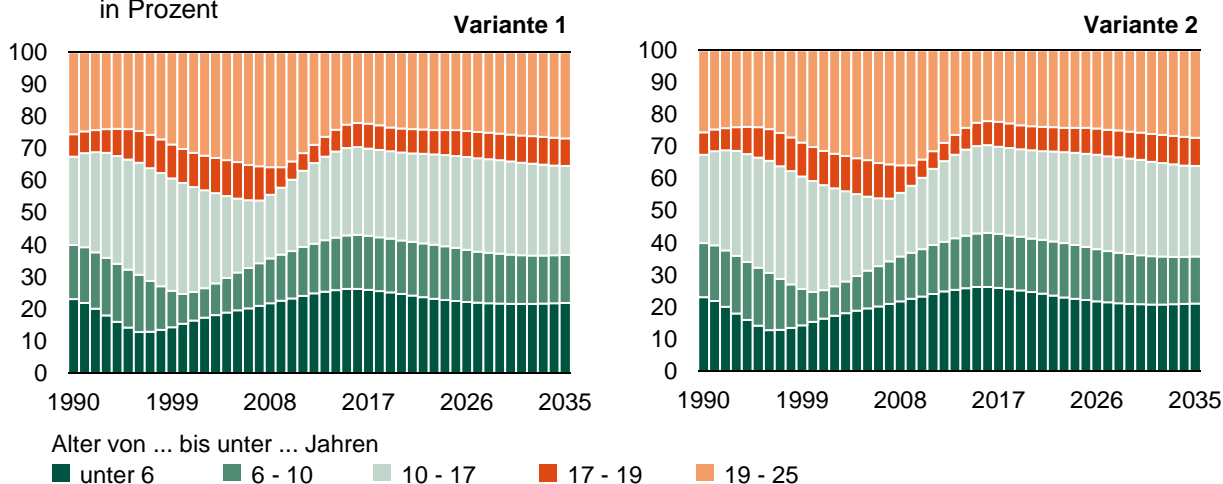
unter 6	223 859	207 920	200 210	200 040	-7,1	-10,6	-10,6
6 - 10	145 756	151 830	141 370	136 030	4,2	-3,0	-6,7
10 - 17	236 369	263 960	267 850	252 300	11,7	13,3	6,7
17 - 19	66 830	73 650	76 930	77 460	10,2	15,1	15,9
19 - 25	198 137	223 540	236 270	244 400	12,8	19,2	23,3
Zusammen	870 951	920 900	922 630	910 230	5,7	5,9	4,5
65 - 75	481 000	548 050	559 560	540 900	13,9	16,3	12,5
75 - 85	444 192	367 720	398 500	434 880	-17,2	-10,3	-2,1
85 und mehr	141 120	203 100	205 370	193 110	43,9	45,5	36,8
Zusammen	1 066 312	1 118 870	1 163 430	1 168 900	4,9	9,1	9,6

Variante 2

Alter von... bis
unter ... Jahren

unter 6	223 859	201 690	186 580	181 530	-9,9	-16,7	-18,9
6 - 10	145 756	150 540	135 820	125 640	3,3	-6,8	-13,8
10 - 17	236 369	262 550	263 500	241 170	11,1	11,5	2,0
17 - 19	66 830	73 080	75 740	75 460	9,3	13,3	12,9
19 - 25	198 137	218 980	227 860	232 780	10,5	15,0	17,5
Zusammen	870 951	906 830	889 490	856 570	4,1	2,1	-1,7
65 - 75	481 000	547 160	557 800	538 020	13,8	16,0	11,9
75 - 85	444 192	367 330	397 670	433 480	-17,3	-10,5	-2,4
85 und mehr	141 120	202 930	205 160	192 280	43,8	45,4	36,3
Zusammen	1 066 312	1 117 420	1 160 640	1 163 780	4,8	8,8	9,1

Abb. 12 Bevölkerung im Alter unter 25 Jahren 1990 bis 2035 nach Altersgruppen
in Prozent



Datenquelle: 1990 bis 2010 - Bevölkerungsfortschreibung auf Basis der Registerdaten vom 3. Oktober 1990
2011 bis 2018 - Bevölkerungsfortschreibung auf Basis der Zensusdaten vom 9. Mai 2011
2019 bis 2035 - 7. Regionalisierte Bevölkerungsvorausberechnung für den Freistaat Sachsen bis 2035

7. Regionalisierte Bevölkerungsvorausberechnung für den Freistaat Sachsen

Freistaat Sachsen

Noch 9. Bevölkerung 2018 sowie 2025, 2030 und 2035 nach Altersgruppen (Kinder, Jugend, Senioren)

Merkmal	Bevölkerungsfortschreibung	voraussichtliche Bevölkerung		
	2018	2025	2030	2035

Variante 1

Alter von... bis
unter ... Jahren

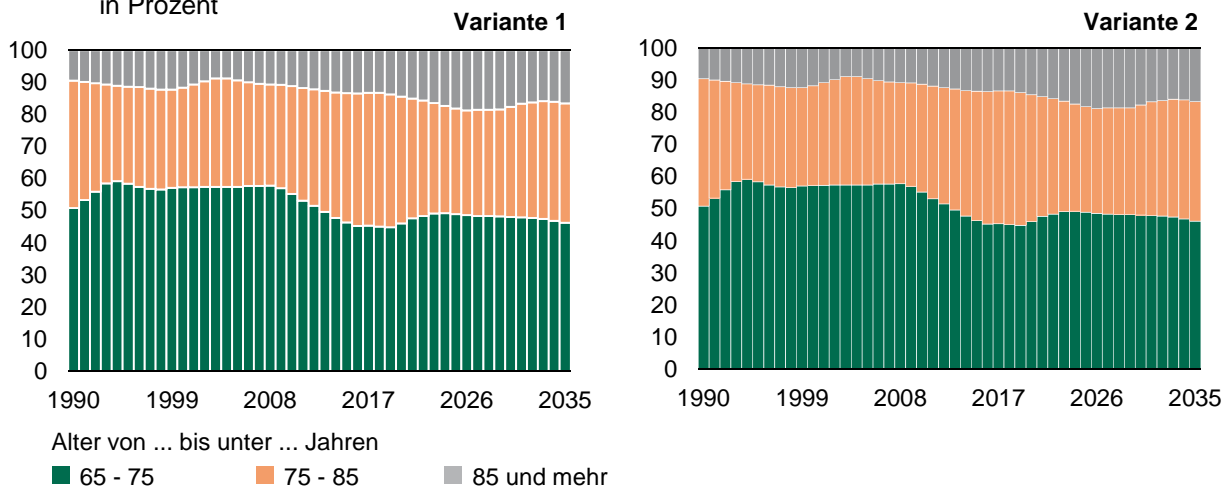
unter 6	25,7	22,6	21,7	22,0
6 - 10	16,7	16,5	15,3	14,9
10 - 17	27,1	28,7	29,0	27,7
17 - 19	7,7	8,0	8,3	8,5
19 - 25	22,7	24,3	25,6	26,8
Zusammen	100	100	100	100
65 - 75	45,1	49,0	48,1	46,3
75 - 85	41,7	32,9	34,3	37,2
85 und mehr	13,2	18,2	17,7	16,5
Zusammen	100	100	100	100

Variante 2

Alter von... bis
unter ... Jahren

unter 6	25,7	22,2	21,0	21,2
6 - 10	16,7	16,6	15,3	14,7
10 - 17	27,1	29,0	29,6	28,2
17 - 19	7,7	8,1	8,5	8,8
19 - 25	22,7	24,1	25,6	27,2
Zusammen	100	100	100	100
65 - 75	45,1	49,0	48,1	46,2
75 - 85	41,7	32,9	34,3	37,2
85 und mehr	13,2	18,2	17,7	16,5
Zusammen	100	100	100	100

Abb. 13 Bevölkerung im Alter von 65 und mehr Jahren 1990 bis 2035 nach Altersgruppen
in Prozent



Datenquelle: 1990 bis 2010 - Bevölkerungsvorausberechnung auf Basis der Registerdaten vom 3. Oktober 1990
2011 bis 2018 - Bevölkerungsvorausberechnung auf Basis der Zensusdaten vom 9. Mai 2011
2019 bis 2035 - 7. Regionalisierte Bevölkerungsvorausberechnung für den Freistaat Sachsen bis 2035

7. Regionalisierte Bevölkerungsvorausberechnung für den Freistaat Sachsen

Freistaat Sachsen

10. Bevölkerung 2018 sowie 2025, 2030 und 2035 nach Altersgruppen (5-Jahresschritte)

Merkmal	Bevölkerungs- fortschreibung	voraussichtliche Bevölkerung			Veränderung ... gegenüber 2018		
		2018	2025	2030	2035	2025	2030
	absolut				%		

Variante 1

Alter von... bis
unter ... Jahren

unter 5	187 049	171 620	166 010	166 480	-8,2	-11,2	-11,0
5 - 10	182 566	188 130	175 570	169 590	3,0	-3,8	-7,1
10 - 15	171 548	190 000	189 850	177 540	10,8	10,7	3,5
15 - 20	166 135	183 730	193 890	192 880	10,6	16,7	16,1
20 - 25	163 653	187 410	197 310	203 740	14,5	20,6	24,5
25 - 30	208 830	192 000	197 570	204 110	-8,1	-5,4	-2,3
30 - 35	273 447	197 800	209 880	211 800	-27,7	-23,2	-22,5
35 - 40	264 105	276 810	209 700	218 400	4,8	-20,6	-17,3
40 - 45	230 500	268 470	275 990	214 160	16,5	19,7	-7,1
45 - 50	251 763	251 500	267 470	274 330	-0,1	6,2	9,0
50 - 55	302 101	231 470	252 370	266 880	-23,4	-16,5	-11,7
55 - 60	320 927	278 550	231 190	250 310	-13,2	-28,0	-22,0
60 - 65	289 001	312 980	271 780	226 320	8,3	-6,0	-21,7
65 - 70	286 842	278 950	299 680	260 960	-2,8	4,5	-9,0
70 - 75	194 158	269 100	259 890	279 940	38,6	33,9	44,2
75 - 80	255 119	189 100	241 610	234 760	-25,9	-5,3	-8,0
80 - 85	189 073	178 620	156 890	200 120	-5,5	-17,0	5,8
85 und mehr	141 120	203 100	205 370	193 110	43,9	45,5	36,8
Insgesamt	4 077 937	4 049 340	4 002 010	3 945 430	-0,7	-1,9	-3,2

Variante 2

Alter von... bis
unter ... Jahren

unter 5	187 049	166 030	154 250	150 890	-11,2	-17,5	-19,3
5 - 10	182 566	186 200	168 150	156 270	2,0	-7,9	-14,4
10 - 15	171 548	188 940	186 530	168 730	10,1	8,7	-1,6
15 - 20	166 135	182 290	190 780	187 350	9,7	14,8	12,8
20 - 25	163 653	183 360	189 800	193 320	12,0	16,0	18,1
25 - 30	208 830	187 200	187 700	189 470	-10,4	-10,1	-9,3
30 - 35	273 447	193 380	198 780	196 650	-29,3	-27,3	-28,1
35 - 40	264 105	274 620	201 000	204 020	4,0	-23,9	-22,8
40 - 45	230 500	267 040	272 050	202 970	15,9	18,0	-11,9
45 - 50	251 763	250 420	264 630	268 590	-0,5	5,1	6,7
50 - 55	302 101	230 500	249 600	262 470	-23,7	-17,4	-13,1
55 - 60	320 927	277 790	228 720	246 510	-13,4	-28,7	-23,2
60 - 65	289 001	312 370	270 280	223 560	8,1	-6,5	-22,6
65 - 70	286 842	278 380	298 630	259 360	-2,9	4,1	-9,6
70 - 75	194 158	268 780	259 170	278 670	38,4	33,5	43,5
75 - 80	255 119	188 860	241 130	233 950	-26,0	-5,5	-8,3
80 - 85	189 073	178 470	156 540	199 520	-5,6	-17,2	5,5
85 und mehr	141 120	202 930	205 160	192 280	43,8	45,4	36,3
Insgesamt	4 077 937	4 017 580	3 922 900	3 814 570	-1,5	-3,8	-6,5

7. Regionalisierte Bevölkerungsvorausberechnung für den Freistaat Sachsen

Freistaat Sachsen

Noch 10. Bevölkerung 2018 sowie 2025, 2030 und 2035 nach Altersgruppen (5-Jahresschritte)

Merkmal	Bevölkerungs- fortschreibung	voraussichtliche Bevölkerung		
	2018	2025	2030	2035

%

Variante 1

Alter von... bis
unter ... Jahren

unter 5	4,6	4,2	4,1	4,2
5 - 10	4,5	4,6	4,4	4,3
10 - 15	4,2	4,7	4,7	4,5
15 - 20	4,1	4,5	4,8	4,9
20 - 25	4,0	4,6	4,9	5,2
25 - 30	5,1	4,7	4,9	5,2
30 - 35	6,7	4,9	5,2	5,4
35 - 40	6,5	6,8	5,2	5,5
40 - 45	5,7	6,6	6,9	5,4
45 - 50	6,2	6,2	6,7	7,0
50 - 55	7,4	5,7	6,3	6,8
55 - 60	7,9	6,9	5,8	6,3
60 - 65	7,1	7,7	6,8	5,7
65 - 70	7,0	6,9	7,5	6,6
70 - 75	4,8	6,6	6,5	7,1
75 - 80	6,3	4,7	6,0	6,0
80 - 85	4,6	4,4	3,9	5,1
85 und mehr	3,5	5,0	5,1	4,9
Insgesamt	100	100	100	100

Variante 2

Alter von... bis
unter ... Jahren

unter 5	4,6	4,1	3,9	4,0
5 - 10	4,5	4,6	4,3	4,1
10 - 15	4,2	4,7	4,8	4,4
15 - 20	4,1	4,5	4,9	4,9
20 - 25	4,0	4,6	4,8	5,1
25 - 30	5,1	4,7	4,8	5,0
30 - 35	6,7	4,8	5,1	5,2
35 - 40	6,5	6,8	5,1	5,3
40 - 45	5,7	6,6	6,9	5,3
45 - 50	6,2	6,2	6,7	7,0
50 - 55	7,4	5,7	6,4	6,9
55 - 60	7,9	6,9	5,8	6,5
60 - 65	7,1	7,8	6,9	5,9
65 - 70	7,0	6,9	7,6	6,8
70 - 75	4,8	6,7	6,6	7,3
75 - 80	6,3	4,7	6,1	6,1
80 - 85	4,6	4,4	4,0	5,2
85 und mehr	3,5	5,1	5,2	5,0
Insgesamt	100	100	100	100



Herausgeber, Redaktion, Gestaltung, Satz
Statistisches Landesamt des Freistaates Sachsen
Macherstraße 63, 01917 Kamenz
Telefon +49 3578 33-1913
Telefax +49 3578 33-1921
E-Mail info@statistik.sachsen.de

Druck

Diese Veröffentlichung steht ausschließlich in elektronischer Form bereit.

Bezug

Download im Internet kostenfrei unter
www.statistik.sachsen.de

Erscheinungsfolge

unregelmäßig

Verteilerhinweis

Diese Informationsschrift wird von der Sächsischen Staatsregierung im Rahmen ihrer verfassungsmäßigen Verpflichtung zur Information der Öffentlichkeit herausgegeben. Sie darf weder von Parteien noch von deren Kandidaten oder Helfern im Zeitraum von sechs Monaten vor einer Wahl zum Zwecke der Wahlwerbung verwendet werden. Dies gilt für alle Wahlen.

Missbräuchlich ist insbesondere die Verteilung auf Wahlveranstaltungen, an Informationsständen der Parteien sowie das Einlegen, Aufdrucken oder Aufkleben parteipolitischer Informationen oder Werbemittel. Untersagt ist auch die Weitergabe an Dritte zur Verwendung bei der Wahlwerbung.

Auch ohne zeitlichen Bezug zu einer bevorstehenden Wahl darf die vorliegende Druckschrift nicht so verwendet werden, dass dies als Parteinahme des Herausgebers zu Gunsten einzelner politischer Gruppen verstanden werden könnte.

Diese Beschränkungen gelten unabhängig vom Vertriebsweg, also unabhängig davon, auf welchem Wege und in welcher Anzahl diese Informationsschrift dem Empfänger zugegangen ist. Erlaubt ist jedoch den Parteien, diese Informationsschrift zur Unterrichtung ihrer Mitglieder zu verwenden.

Copyright

Statistisches Landesamt des Freistaates Sachsen, Kamenz 2020
Vervielfältigung und Verbreitung, auch auszugsweise, mit Quellenangabe gestattet.

Titelbild

© Adobe Stock / alphaspirt